

Quming



WATER PURIFIER

큐밍 정수기 사용설명서

Rv.00

The Slim BASIC

더슬림 베이직

HP-813

현대 큐밍 고객님,

고객님, 현대 큐밍 정수기를 사용하여 주셔서 감사합니다.

안전하고 올바른 사용을 위해서는 반드시 본 사용설명서를 읽어주시기 바랍니다.

목차

- | 03 | 제품 특징
- | 08 | 안전을 위한 주의사항
- | 09 | 각 부의 명칭
- | 10 | 정수 시스템에 대하여
- | 12 | 기능조작 / 표시부
- | 13 | 사용방법에 대하여
- | 18 | 필터 교환방법에 대하여
- | 19 | 청소방법 및 청소주기
- | 20 | 서비스를 요청하기 전에
- | 22 | 제품 규격

제품 특징

| 신선한 냉수 공급

냉수 4°C - 12°C를 언제나 즐길 수 있으며, 외부로부터 먼지 및 세균오염을 막아주어 더욱 신선한 물을 공급합니다.

| 순간온수 시스템

직수형 순간온수 구조로 원할 때마다 물을 가열하여 원하는 온도의 물을 연속으로

사용 가능합니다. (1단계: 40°C / 2단계: 70°C / 3단계: 80°C 선택 가능)

온수를 사용할 때만 히터가 동작하기 때문에 전기료 절감에 탁월합니다. (에너지효율등급 1등급)

| 슬림한 디자인

가로 180mm의 슬림한 디자인으로 주방 공간의 활용도를 높일 수 있습니다.

| 출수코크 UVLED 살균 기능

세균 번식이 쉬운 출수 코크를 주기적으로 UVLED로 살균하여 깨끗한 물을 사용할 수

있습니다. (대장균, 황색포도상구균 살균력 99.99% - 한국건설생활환경시험연구원)

| 철저한 정수 시스템

마이크로카본블록 필터: 5 μ m 이상의 오염물질 제거 및 잔류 염소 성분 제거

KX FACT 필터: 일반세균 및 박테리아, 바이러스 제거

| 빛 감지 센서를 이용한 야간 절전 기능

제품 주위의 밝기를 감지하여 밤과 같이 어두워지면 자동으로 냉·온수 기능을 정지하고

(기능 설정 시) 디스플레이의 밝기를 조절하여 전기료를 절감할 수 있습니다.

| 편리한 출수 기능

정량 출수 기능으로 원하는 양의 물을 조절하여 받을 수 있습니다.

연속 출수 기능(1,500ml)으로 한꺼번에 많은 양의 물을 받을 수 있습니다.

| 분리형 출수 코크

오염되기 쉬운 출수코크를 분리하여 세척할 수 있어 위생적으로 사용할 수 있습니다.

안전을 위한 주의사항

다음 지시되어 있는 사항 등은 제품을 안전하고 정확하게 사용하여 예상치 못한 위험이나 손해를 예방하기 위한 것이므로 반드시 지켜주시기 바랍니다.

안전과 관련된 주의사항은 잘못 사용하면 예상되는 위험과 손해의 크기 정도 그리고 위험발생의 긴급 정도에 따라서 다음과 같이 구분하고 있습니다.

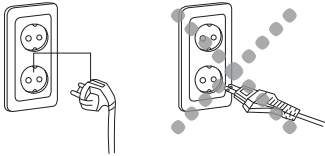
- ⚠ 위험** : 지시한 내용이 지켜지지 않으면 사망 또는 중대한 상해가 예상되는 경우.
- ⚠ 경고** : 지시한 내용이 지켜지지 않으면 상당한 신체 상해 또는 물적 손해가 예상되는 경우.
- ⚠ 주의** : 지시한 내용이 지켜지지 않으면 경미한 신체 상해 또는 물적 손해가 예상되는 경우.

⚠ 이 그림기호는 위험을 끼칠 우려가 있는 사항과 조작에 대하여 주의를 환기시키기 위한 기호입니다. 이 기호가 있는 부분은 위험발생을 피하기 위하여 주의깊게 읽고 지시에 따라야 합니다.

전원 주의사항

- ⚠ 위험** 본 제품은 반드시 교류 220V 외에는 사용하지 마십시오.

※ 감전 및 화재의 원인이 됩니다.



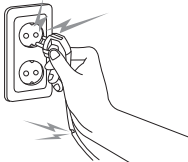
- ⚠ 위험** 전원플러그에 묻어있는 먼지나 이물질은 깨끗이 닦고 사용하세요.

※ 감전 및 화재의 원인이 됩니다.



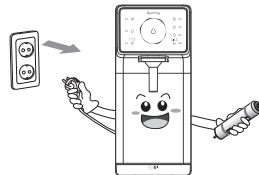
- ⚠ 위험** 전원플러그가 파손되었거나 흔들릴 때는 사용하지 마세요.

※ 감전 및 누전, 화재의 원인이 됩니다.
※ 전원플러그 파손 시 구입처 및 서비스센터에 문의하여 교환 하십시오,



- ⚠ 위험** 필터교환 시 전원코드를 뽑은 후 교환하여 주십시오.

※ 감전의 원인이 됩니다.

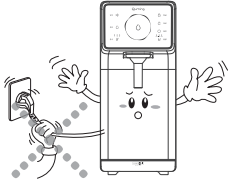


안전을 위한 주의사항

전원 주의사항

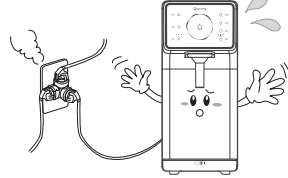
⚠ 위험 전원플러그를 무리하게 구부리거나
묶거나 잡아당기지 마세요.

※ 감전이나 쇼트로 인해 화재의 원인이 됩니다.



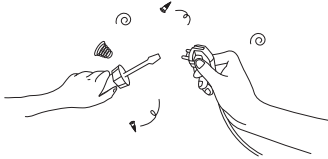
⚠ 위험 콘센트 (멀티 탭) 사용 시 정격 16A
이상의 단일 전원으로 사용하세요.

※ 문어발식 배선은 콘센트부가 이상과열
되어 화재의 원인이 됩니다.



⚠ 위험 전원코드를 임의로 가공하여
연결하지 마세요.

※ 감전 및 화재의 위험이 있습니다.
※ 전원 코드가 파손된 경우에는 위험요소를
피하기 위해 제조자나 그 대리점 또는
유자격자가 코드를 교체해야 합니다



⚠ 위험 전원플러그를 콘센트에 꽂거나 뺄 때는 손의 물기를
반드시 제거한 후 전원플러그를 꽂거나 빼주세요.

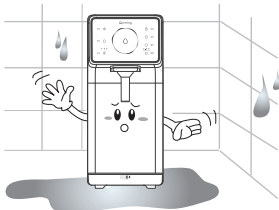
※ 감전의 원인이 됩니다.



설치시 주의사항

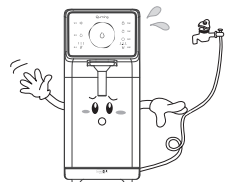
⚠ 위험 낙수, 우수, 목욕탕, 샤워실, 욕외 등 제품에 물이
닿거나 습기가 많은 장소에는 설치하지 마십시오.

※ 감전 및 화재, 고장의 원인이 됩니다.



⚠ 위험 급수호스가 꼬이거나 꺾이게
하지 마십시오.

※ 누수 및 누전의 원인이 됩니다.



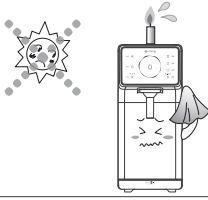
안전을 위한 주의사항

설치 시 주의사항



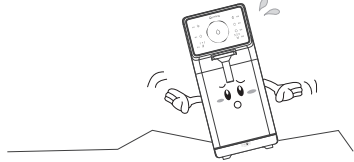
화기나 직사광선은 피하십시오.

※ 제품외관 변형의 원인이 됩니다.



단단하고 수평한 곳에 설치하십시오.

※ 제품고장의 원인이 됩니다.



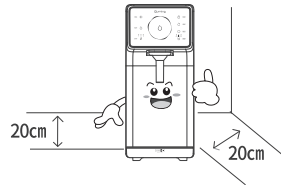
제품은 반드시 냉수배관에 연결하십시오.

※ 필터손상의 원인이 됩니다.
※ 배관 설치 시 기기와 함께 공급된 새 호스 세트
를 사용하여야 하며 낡은 호스 세트는
재사용하지 않는 것이 좋습니다.



설치위치는 벽면에서 20cm이상
띄워 설치하십시오.

※ 제품고장의 원인이 됩니다.

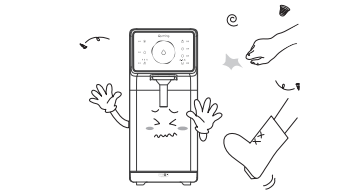


사용 시 주의사항



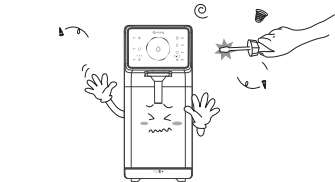
제품에 심한 충격을 주지 마십시오.

※ 제품의 고장 및 파손, 감전의 원인이 됩니다.



제품을 함부로 분해, 수리하지 마십시오.

※ 화재 및 감전의 위험이 있습니다.

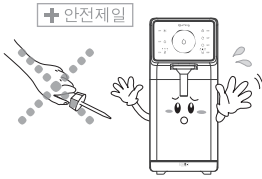


안전을 위한 주의사항

사용 시 주의사항

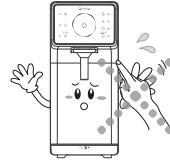
! 위험 기계실내에 날카로운 철사나 드라이버를 넣지 마십시오.

※ 제품고장 및 감전의 원인이 됩니다.



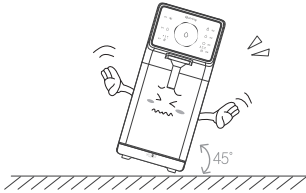
! 경고 온수물이 뜨거우므로 손에 닿지않게 하십시오. (온수기능 적용모델에 한함)

※ 화상의 원인이 됩니다.



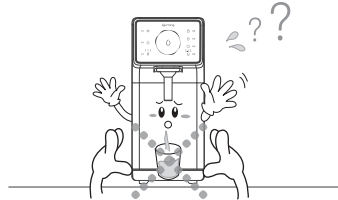
! 주의 제품 운반 시에는 45도 이상 기울이지 마십시오.

※ 제품고장의 원인이 됩니다.



! 주의 제품 가동중에는 제품을 이동하지 마십시오.

※ 제품고장의 원인이 됩니다.



설치시 주의사항

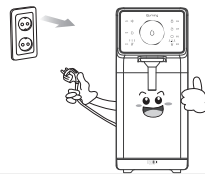
! 주의 제품에 무거운 물건을 올려놓지 마십시오.

※ 제품파손의 원인이 됩니다.



! 위험 수돗물 단수 시 전원플러그를 뽑아주십시오.

※ 제품고장의 원인이 됩니다.

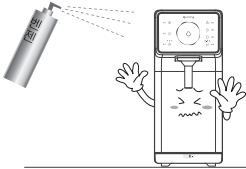


안전을 위한 주의사항

사용 시 주의사항

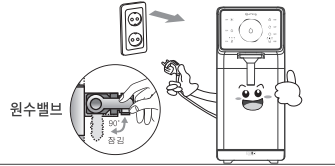
주의 청소 시 시너, 벤젠, 왁스 등은 사용하지 마십시오.

※ 제품변색이나 벗겨짐 등에 의한 손상의 원인이 됩니다.



위험 2~3일 이상 장시간 집을 비울 경우 원수밸브를 잠그고, 전원코드를 빼주세요. 그리고, 재 사용시 냉수, 온수를 3ℓ이상 버리고 사용하십시오.

※ 누수 및 화재의 원인이 됩니다.



- 렌탈서비스 종료가 되어 소유권이 고객님께 이전되신 고객님께서서는 당사의 서비스센터를 통하여 필터교환 및 A/S 이용을 권장합니다. 정수기는 주기적인 점검을 통하여 관리가 이루어져야 하는 제품입니다. 관리가 아닌 개인 또는 제3자를 통한 관리를 받으시던 중 발생하는 모든 사고에 대해서는 책임질 수 없습니다.
- 본 정수기는 신체, 감각, 정신 능력이 결여되어 있거나 경험과 지식이 부족하여 감독이나 지시 없이 안전하게 기기를 사용할 수 없는 사람(어린이 포함)이 사용하도록 만들어지지 않았습니다.
- 본 정수기는 가정용 및 이와 유사한 용도로 사용하도록 설계되었습니다.
- 어린이가 본 정수기를 가지고 놀지 않도록 어린이를 지도하여 주시기 바랍니다.

주의 폐가전 제품 및 정수 필터 처리 시 지정된 처리 절차에 의해 폐기하십시오.
※ 환경오염의 원인이 됩니다.

주의 제품 설치 시 설치부품은 당사 순정품을 사용하십시오. (급수호스, 원수밸브, 정수필터 등)
※ 누수 및 제품 파손의 원인이 됩니다.

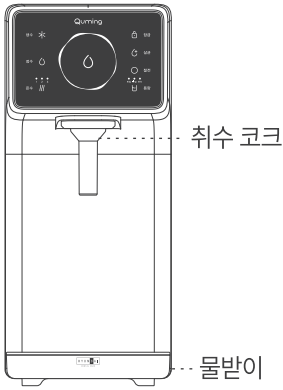
주의 필터교환 시 당사 순정품 필터를 사용하십시오.
※ 수질 및 물맛 이상의 원인이 됩니다.

주의 겨울철 동파사고의 우려가 있는 장소에 설치하지 마십시오.

각부의 명칭

■ Model No. HP-813

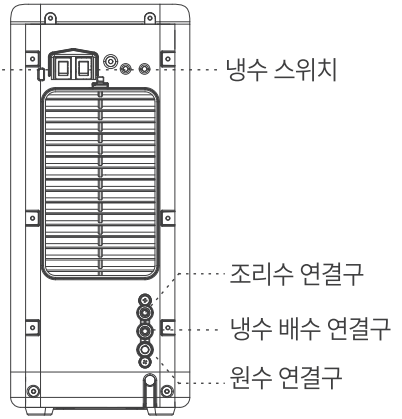
기능 조작/표시부



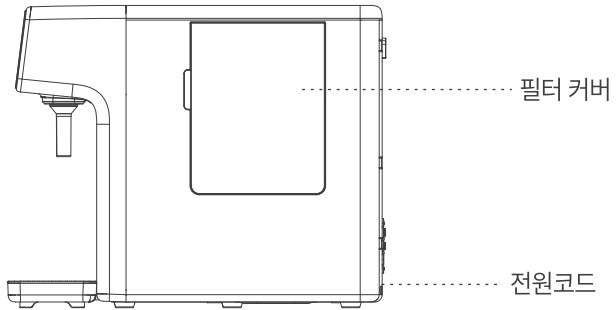
<앞>

온수 스위치

냉수 스위치



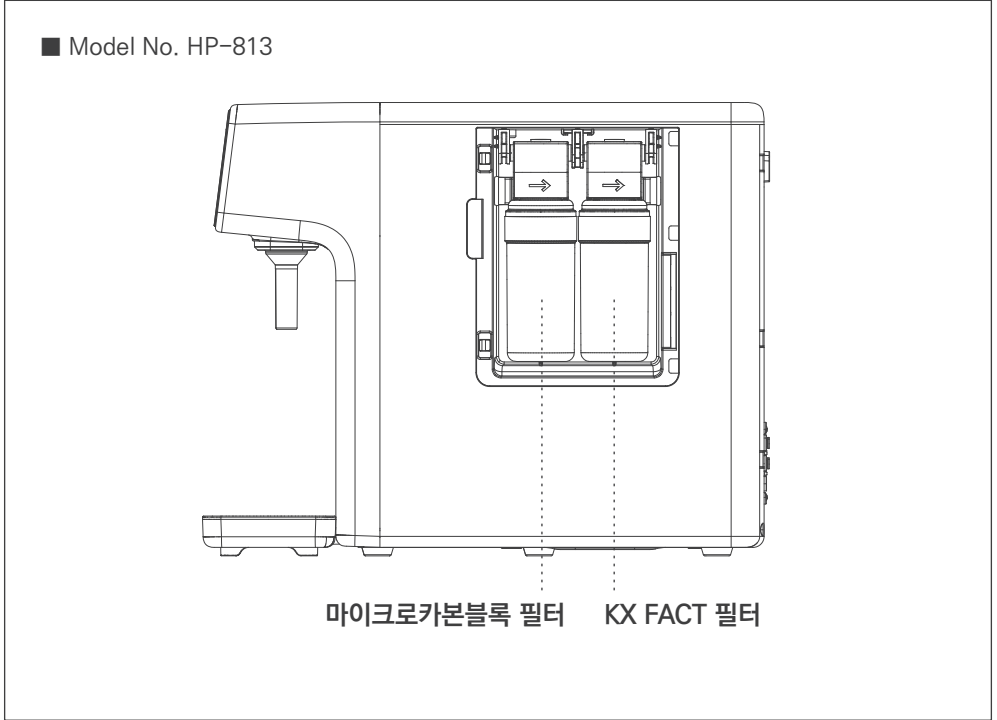
<뒤>



<옆>

정수 시스템

정수시스템

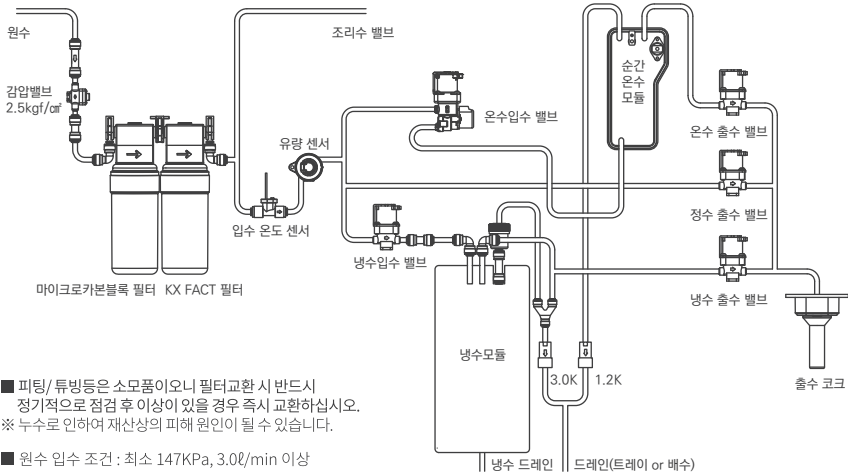


필터의 교환시기

구분	1단계	2단계
필터	마이크로카본블록 필터	KX FACT 필터
교환시기	4 개월	12 개월
여과제	압축활성탄	셀룰로오스, 활성탄
정수성능	5 μ m 이상의 오염물질 제거 및 잔류 염소 성분 제거	일반세균 및 박테리아, 바이러스 제거

정수흐름도

■ Model No. HP-813



- 피팅/ 튜빙등은 소모품이오니 필터교환 시 반드시 정기적으로 점검 후 이상이 있을 경우 즉시 교환하십시오.
- ※ 누수로 인하여 재산상의 피해 원인이 될 수 있습니다.

■ 원수 입수 조건: 최소 147KPa, 3.0ℓ/min 이상

기능조작/표시부

온수 버튼을 조작하여 온수 온도를 3단계로 조절하여 원하는 온도의 온수를 사용할 수 있습니다.

1단계 : 40℃
2단계 : 70℃
3단계 : 80℃

온수온도 선택

아이콘을 터치하면 온수 기능이 선택됩니다.

온수 선택 후 3초 뒤 기본 설정된 출수 모드로 전환 됩니다.

온수 선택 버튼

아이콘을 터치하면 정수 기능이 선택됩니다.

정수 선택 버튼

아이콘을 터치하면 냉수 기능이 선택됩니다.

냉수 선택 버튼



출수 버튼 및 표시등

1. 출수 아이콘을 터치하면 물이 나옵니다.
2. 상태표시등에는 모드 선택시 칼라와 동작상태 표시됩니다.
냉수 : 파란색
정수 : 녹색
온수 : 빨간색

잠금 기능 버튼

잠금을 설정하면 어린이나 미숙한 사용자의 오작동을 막을 수 있고 조작부 청소시 편리합니다.

- ① 전체 잠금 기능 (설정/해제)
잠금 버튼 3초 터치
- ② 개별 잠금 기능 (설정/해제)
냉수 + 잠금 3초 터치
정수 + 잠금 3초 터치
온수 + 잠금 3초 터치

살균 기능 버튼

UV LED 동작 시 표시등이 점등합니다.

세균번식이 우려되는 취수 코크를 UV LED를 이용하여 살균시켜 줍니다.

빛 감지 센서(조도)

센서가 어둠을 감지하면 절전모드가 동작하여 전기료를 절감할 수 있습니다.

용량 선택 버튼 및 표시등

출수량을 선택하여 원하는 물의 양을 조절해 받을 수 있습니다.

※ 120ml 정량 출수가 기본으로 설정되어 있으며 용량 선택 시 아이콘이 채워집니다.

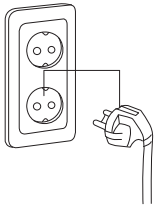
반컵 : 120ml
한컵 : 240ml
연속 : 1,500ml

사용 방법

※ 아래의 사용 방법을 반드시 숙지 하신 후 사용하시기 바랍니다.

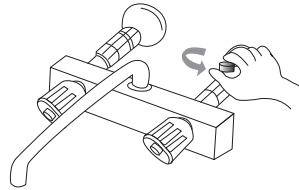
1. 전원콘센트에 전원플러그를 연결하세요.

※ 교류 220V 전원을 꼭 확인하시고 연결하세요.

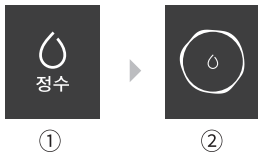


2. 원수밸브를 열어주세요.

※ 원수밸브가 잠겨있으면 정수기가 작동되지 않습니다.
(장시간 외출을 제외하고는 열려있는 상태로 사용하세요.)



1. 정수 사용방법



① 정수 선택 버튼을 터치합니다.

② 출수버튼 및 표시등이 녹색으로 변합니다.
출수 버튼을 터치하면 표시등이 깜빡이며 정수된 깨끗한 물이 출수됩니다.

※ 별도의 용량 선택없이 출수 버튼을 1회 터치하면 반컵(120ml)의 물이 출수됩니다.
출수 중 다시 터치하면 출수가 정지됩니다.

2. 냉수 사용방법



① 제품 후면의 냉수 전원 스위치를 ON하면 냉수 표시등이 점등되며 냉각 기능이 동작합니다.

※ 최초 설치 시 냉수기능 동작 후 약 한시간 이후부터 냉수를 사용하실 수 있습니다.

② 냉수 선택 버튼을 터치합니다.

③ 출수버튼 및 표시등이 파란색으로 변합니다.
출수 버튼을 터치하면 표시등이 깜빡이며 시원한 물이 나옵니다.

※ 냉수 전원을 켜기 전에 냉수 출수 모드에서 물이 나오는지 반드시 확인하세요.

3-1. 온수 사용방법



① 제품 후면의 온수 전원 스위치를 ON하면 온수 표시등이 점등되며 온수 기능이 동작합니다.

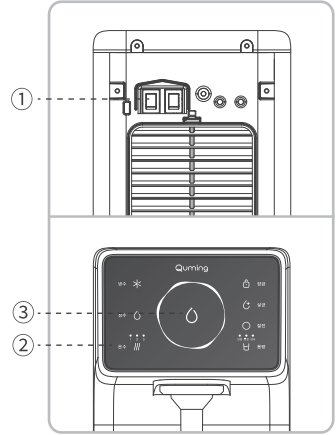
※ 최초 전원 인가 시 (좌측 온수 스위치 ON시) 제품의 고장 방지를 위하여 온수 출수 모드에서 550ml 이상 온수를 출수 하여야만 온수 기능이 활성화 됩니다.(온도선택 1, 2, 3 점멸됨)

② 온수 선택 버튼을 터치합니다.

③ 출수버튼 및 표시등이 빨간색으로 변합니다.
출수 버튼을 터치하면 표시등이 깜빡이며 온수가 나옵니다.

※ 순간온수 방식으로 온수 출수 시 히터를 가열하는 예비 시간으로 인해 최대 10초 가량 출수 지연이 발생할 수 있습니다. 예비 가열 시에는 출수버튼 주위에 표시등이 순차적으로 점등되며, 모두 점등된 후 부저 소리와 함께 표시등이 깜빡이며 온수가 출수 됩니다.

※ 온수 출수 시 뜨거운 물에 의해 화상을 입을 수 있으니 컵을 출수구 가까이에 대고 사용하기 바랍니다.



조리수 사용 시 온수 출수를 동시에 사용하지 마세요!!

1. 동시에 사용하면 유량이 감소하여 제품 보호를 위해 온수 출수가 강제 정지됩니다.
(저유량 감지 시 온수온도 선택 표시등 점멸)

2. 저유량 감지 상태에서 다음 온수 사용 시 온수 기능 선택 후 출수 버튼을 터치하여 반컵(120ml)의 물을 출수 하면 저유량 감지 모드가 해제되며 온수온도선택 표시등이 '3단계' 점등되어 정상적으로 온수 사용이 가능합니다.

사용 방법

3-2. 온수 온도 선택방법



① 온수 선택 버튼을 눌러 온수 출수 모드를 선택하십시오.

② 온수 선택 버튼을 반복해서 터치하면 온수온도 표시등이 1단계 / 2단계 / 3단계에서 변경 점등되어 온수 출수 온도를 선택할 수 있습니다.

※ 온수 기능 선택 후 3초 내에 출수 버튼을 터치하지 않을 경우 냉수 모드로 전환 됩니다.

온수온도 참고

 온수 40°C	 온수 70°C	 온수 80°C
---	---	--

※ 별도로 온수 온도를 선택하지 않을 경우 3단계가 출수 됩니다.
 ※ 입수 온도에 따라 출수 온도에 차이가 있을 수 있습니다.

4. 용량 출수 사용방법



① 정량 출수 방법
용량 버튼을 터치하여 물의 양을 선택하고 출수 버튼을 터치하면 용량의 정수가 나옵니다.

※ 컵 표시된 반컵(120ml)이 기본으로 설정되어 있습니다.
(별도의 용량을 선택하지 않을 경우 반컵[120ml]의 물이 출수 됩니다.)

② 사용자 선택 출수 방법
설정된 용량이 아닌 임의의 양만큼 출수 할 경우 출수 버튼을 계속 터치하고 있으면 버튼을 터치하고 있는 만큼 물이 나옵니다. (온수 제외) 손을 떼면 출수가 정지됩니다.

용량출수 참고

 용량 반컵(120ml)	 용량 한컵(240ml)	 용량 연속(1,500ml)
--	--	--

※ 입수일에 따라 정량의 변화가 있을 수 있습니다.
 ※ 정량 출수 중 출수 버튼을 다시 터치하면 출수가 정지 됩니다.
 ※ 온수 출수 시 별도의 용량을 선택하지 않으면 반컵(120ml) 출수 합니다.

사용 방법

5. 부가 기능

① 절전기능

빛 감지 센서를 이용하여 밤과 같은 어둠을 감지하면 냉각 기능을 강제로 정지시키는 기능으로 전기료를 절감할 수 있습니다.

▶ 절전기능 설정

용량 버튼을 3초 터치
“땡땡” 부저음과 함께 출수 표시등이 녹색으로 2회 점멸 후 설정



▶ 절전기능 해제

용량 버튼을 3초 터치
“땡” 부저음과 함께 출수 표시등이 파란색으로 2회 점멸 후 해제



※ 절전 기능 설정에 상관 없이 조도센서가 어둠을 감지하면 기능조작부의 LED 밝기를 낮춰 사용자의 눈부심을 방지해 줍니다.

② 버튼 잠금 기능

버튼 잠금 기능을 통해 어린이 등 미숙한 사용으로 인한 문제를 방지할 수 있습니다.
버튼 잠금 중에는 어떤 조작부를 선택하여도 기능이 동작하지 않습니다.

▶ 전체 키 잠금

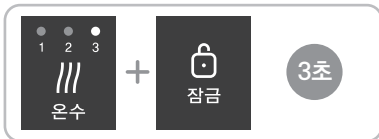
잠금 버튼을 3초 터치 시 잠금 LED가 점등되며 전체 키 잠금이 설정됩니다.
해제 시 다시 3초 터치 시 잠금 LED가 소등되며 해제 됩니다.
버튼부 청소시 잠금 기능을 사용하면 좋습니다.



▶ 개별 키 잠금

잠그려는 기능 선택 버튼(온수 / 정수 / 냉수)과 잠금 버튼을 동시에 3초 터치 시 해당 기능의 선택 버튼만 잠금 설정됩니다.
해제 시 다시 잠겨있는 기능 선택 버튼과 함께 잠금 버튼을 동시에 3초 터치 시 해제 됩니다.

예) 온수 버튼 잠금



※ 개별 잠금 기능이 설정된 상태에서 잠겨있는 기능의 버튼을 선택 시 부저음과 함께 잠금 버튼과 기능 선택 버튼의 아이콘에 LED가 점멸합니다.

※ 개별 잠금 설정 후 전체 잠금 설정 시 전체 잠금 기능으로 설정되며, 다시 전체 잠금을 해제할 경우 마지막 개별 잠금이 설정된 상태로 돌아갑니다.

※ 전원 플러그를 뽑은 후 다시 꽂을 경우 설정은 초기화 됩니다.

사용 방법

③ 부저음 ON / OFF 기능
버튼 터치 시 울리는 부저음을 켜고 끌 수 있습니다.

▶ 부저음 설정
잠금버튼과 용량 버튼을 동시에 3초 터치
“띵동” 부저음과 함께 출수버튼 LED 흰색으로
2회 점멸 후 설정



▶ 부저음 해제
잠금버튼과 용량버튼을 동시에 3초 터치
“띵” 부저음과 함께 출수버튼 LED 흰색으로
2회 점멸 후 해제

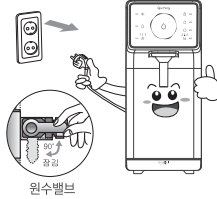


필터 교환 방법

1. 필터교환 시에는 원수밸브를 잠궜주세요.

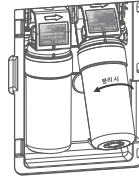
2. 정수를 출수하여 필터와 배관에 남아있는 압력과 물을 제거하여 줍니다.

※ 압력을 제거하지 않을 경우 필터 분리 시 다량의 물이 쏟아질 수 있습니다.



3. 전원 플러그를 빼주세요.

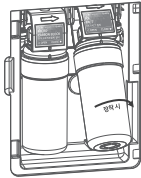
4. 필터 커버를 열고 교체 필터를 들어 반 시계 방향으로 돌려 필터 헤드에서 분리합니다.



※ 필터 교환주기
프리카본블록 필터 : 4개월
KX FACT 필터 : 12개월
(4인 가족 기준 : 10L/일)

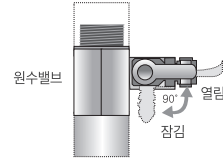
5. 새 필터의 보호 캡을 분리 후 필터 헤드에 시계방향으로 돌려 장착합니다.

※ 필터는 반드시 정수처리 순서에 맞게 조립하시기 바랍니다.



6. 원수 밸브를 열고 전원 플러그를 연결한 후 정수 출수 모드로 물을 약 10L 이상 출수하여 필터를 세척해줍니다.

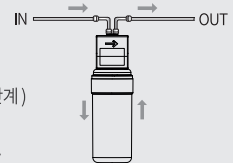
※ 원수 밸브를 열었을 시 필터 조립 부위에서 물이 새는지 반드시 확인하여 주시기 바랍니다.



필터교환 시에는 전원플러그를 빼주시고 원수밸브를 잠궜주세요.

초기 제품설치 및 필터교환 시 반드시 Water Flushing을 최소 약 10L 이상 진행하여 흰물이나 거품, 검정물이 나오지 않을 때까지 물을 통수시킨 후 사용하십시오.
(Water Flushing이란? 초기 필터를 사용할 때 필터의 이물질이나 부진 등을 물을 통과시켜 씻어주는 단계)

제품 초기 설치 시 또는 카본필터를 교체한 후에는 검은 가루가 미세하게 나올수 있습니다.
(정수 물맛을 좋게 하는 활성탄의 미세가루가 유출된 것이며, 인체에는 아무런 해가 없습니다.)



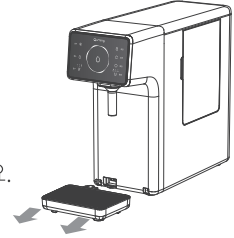
필터 교환 시 주의사항

- 필터는 교환시기에 맞추어 교환해 주십시오.
- 필터교환 시기가 늦어지면 정수량 감소 및 정수효과가 떨어집니다.
- 필터교환주기는 수질상태나 물 사용량에 따라 차이가 있습니다.
- 필터의 구입 및 교환은 당사의 서비스센터에 연락하여 주십시오. 서비스센터(1800-8888)
- 필터 교환시기마다 서비스 기사에게 반드시 후레싱(Flushing)을 요청하여 약 10L 이상 통수시킨 후 사용하십시오.
- 물의 사용량이 적더라도 가끔적 필터교환 시기에 맞추어 교환하는 것이 바람직 합니다.
- 필터의 교환 주기는 정상적인 상수도 조건에서 유효정수량 1,200L를 기준 시 예상되는 수명이며, 품질보증 기간은 아닙니다. (4인 가족 기준 : 10L/일)

청소 방법 및 청소주기

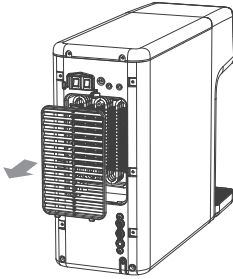
1. 물받이 청소

- ① 일주일에 한번 물받이의 물을 비워주세요.
※ 냉수 탱크에 얼음이 생성되면서 나오는 소량의 물이 물받이로 나오며, 이는 정상적으로 냉수기능이 동작하고 있는 것으로, 고장이 아닙니다.
- ② 물받이 통은 앞으로 당겨 제품에서 분리한 후 중성세제로 닦아주세요.



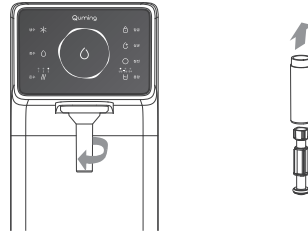
2. 방열판 청소

- 한 달에 한번 진공청소기를 이용하여 방열판의 먼지를 제거해 주세요.
※ 방열판이 막히면 냉각 기능에 방해를 받습니다.



3. 취수 코크 청소

- 취수 코크를 분리 후 흐르는 물에 세척한 후 마른 행주로 물기를 잘 닦은 후 조립하십시오.
※ 도금 부품을 수세미로 닦을 경우 도막이 파손되어 녹 발생의 원인이 될 수 있습니다.



- ▶ 케어 메니저가 고객님의 댁에 방문하여 제품점검 및 탱크, 취수구(코크), 물받이, 제품 외부 등 세척서비스를 진행하고 있습니다.
- ▶ 장기간 제품 사용을 하지 않으시다 재사용하시려 할 때나 제품의 세척서비스가 필요하신 경우 당사 서비스센터로 연락 주십시오. (서비스센터 : 1800-8888)

청소주기

세척부분	횟수	세척방법
외부	7일 1회	플라스틱 전용 세척제 및 젖은 헝겊으로 닦는다. (시너 및 벤젠은 제품의 변색이나 표면이 상할 우려가 있으므로 사용하지 마십시오.)
물받이	수시	수시로 확인하여 중성세제로 닦는다.
취수코크	1일 1회	취수코크를 반시계 방향으로 돌려 분리하고, 흐르는 물에 세척한 후 다시 조립하십시오. 취수코크가 덜 조립될 경우 잔수가 발생할 수 있으니 꼭 조립하십시오.

서비스를 요청하기 전에

고장수리를 의뢰하기 전에 아래사 항을 확인해보시고 그래도 이상이 있을 때는 관리점이나 서비스센터로 연락해주세요.

현상	예상원인	조치방법
냉수가 안됨	공급전원 낮음	공급전원이 220V 인가 확인하고 아니면 전원을 220V로 맞추어 주십시오.
	냉수램프 확인	냉수 램프에 전원이 들어오는지 확인하십시오
물이 나오지 않음	필터수명 종료	필터교환 시기를 확인하고 서비스센터에 연락하십시오.
	수도물 단수	전원플러그를 뽑았다가 수도물이 나올 때 정수를 하여 사용하십시오.
	연결호스 꺾임	연결호스가 꺾인 부분이 있으면 그 부분을 펴 주십시오.
정량 출수량이 다르게 나올 경우		수도 수압이 낮을 경우 출수량이 적어질 수 있습니다 사용표준압력 2.5kgf/cm ² (245kPa)이상 권장 (수압이 낮은 지역에서는 저수조 타입 정수기 사용을 권장합니다.)
소음 발생 현상	정수기에서 물 흐르는 소리가 날 때	압축기 운전이 정지 또는 가동될 때 물 흐르는 소리가 납니다. 이것은 냉매가 흐르는 소리입니다. (고장이 아닙니다. 정수기 내부의 온도변화에 따라서 각종 부품이 수축/팽창될 때 “딱딱” 하는 소리가 날 수 있습니다.)
	온수 가열을 위한 히터소리가 날 때	온수 모델에서는 온수 가열 시 ‘부글부글’ 물 끓는 소리가 발생할 수 있습니다. (정상적으로 온수 기능이 동작하여 물이 끓는 소리로 고장이 아닙니다.)
정수물이 너무 느리게 채워질 때	필터수명 종료	필터를 교환하십시오.
	너무 낮은 수압	수압이 낮을수록 정수되는 양은 감소합니다.
제품에서 누수발생	조립(연결) 부위 불량	원수밸브를 잠근 후 작동을 중지시키고 서비스센터에 연락하여 주십시오.
불쾌한 맛이나 냄새 발생	3일 이상 장기간 미 사용시	냉수 탱크에 저장된 물을 비워 세척 후 사용하십시오
	부적합한 조건에서 장시간 보관	냉수 호스를 세척하고 탱크 내부를 세척하여 주십시오.
정수된 물에서 미세한 입자가 발생	급수 시 발생하는 기포임	10분 이상 경과하여도 사라지지 않고 계속 존재하면 서비스센터로 연락하여 주십시오.

서비스를 요청하기 전에

고장수리를 의뢰하기 전에 아래사 항을 확인해보시고 그래도 이상이 있을 때는 관리점이나 서비스센터로 연락해주세요.

현상	예상원인	조치방법
냉수는 나오는데 온수 안됨	온수 전원 표시등 확인	온수 전원이 켜져 있는지 확인 후 꺼져 있으면 제품 후면의 온수 스위치를 켜주세요.
	온수 온도 조절기 차단 또는 히터 불량	온수 전원을 끄고 서비스 센터에 연락하십시오 (온수 히터가 과열되면 수동 안전장치가 작동되어 히터의 전원공급을 안전하게 차단합니다.)
냉수는 나오는데 온수 안됨 (온수 온도 표시등 깜빡임)	센서고장	온수가 나오지 않고 온수 온도 표시등이 계속해서 깜빡일 경우 전원 플러그를 뽑고 서비스 센터로 연락하십시오.
온수 전원이 들어오지 않음	온수 안전 모드 해제	온수 취수 모드로 약 200ml 가량 취수 후 온수 스위치를 켜주세요. 이후에도 온수 전원이 들어오지 않으면 서비스 센터로 연락하십시오.
온수 사용 중 '픽'소리가 날 경우 스팀 발생으로 안전밸브 동작	연결호스가 꺾여 입수 유량이 적어짐	원수 배관의 꺾임 확인 및 단수 확인 후 이상이 없을 경우 서비스 센터로 연락 하십시오.
	공급 전원이 높음	공급 전원이 220V 보다 너무 높거나 너무 낮거나 할 경우 온수 사용이 부적절하오니 서비스 센터로 연락하십시오.
온수 사용 중 물 끓임이 있음	필터 수명이 종료되었거나, 입수 유량이 줄어 들	필터 교환 시기를 확인하고 서비스센터에 연락하십시오.
	고장이 아닐 경우	직수타입 순간 온수 가열 구조로 순간적으로 가열하기 때문에 수증기와 함께 취수되어 물 끓임 현상이 있을 수 있습니다. 고장이 아닙니다. * 화상의 우려가 있으므로 온수 취수 시 컵을 취수 코크 가까이에 대고 취수 하시기 바랍니다.
	조리수를 동시에 사용	조리수와 온수 취수를 동시에 할 경우 유량이 감소하여 물 끓임 현상이 심해질 수 있으며 저유량 감지 모드가 동작하여 온수 출수가 강제 정지 됩니다. 조리수 사용 중에는 제품 사용을 중지하시기 바랍니다.

제품 규격

※ 제품 사양은 제품의 품질 향상을 위해 예고없이 변경될 수 있습니다.

제품명	현대렌탈케어 직수형 냉온정수기		
모델명	HP-813		
제품크기	180 X 512 X 413(mm)		
제품중량	13.5kg		
정격전압	AC 220V / 60Hz		
소비전력	냉수 : 0.6A / 온수 : 2,500W		
냉수용량	냉수 : 0.85L		
정·온수용량	정수 : 직수 / 온수 : 직수(순간온수)		
냉수온도	4℃ - 12℃		
온수온도	40℃ - 85℃		
사용온도	5℃ - 35℃		
허용수압	147kPa - 686kPa		
사용기준	4인가족 10L/일		
유효정수량	1,200L		
사용수질	수도수		
사용기준	옥내용(가정/사무실)		
필터	마이크로카본블록 필터	압축활성탄	4개월
	KX FACT 필터	셀룰로오스, 활성탄	12개월



HYUNDAI 현대렌탈케어

1800-8888

www.hdquming.com