

Quming



## AIR PURIFIER

큐밍 공기청정기 사용설명서

Rv.00

---

# The Care BLADE

더케어 블레이드

HQ-A20500 | HQ-A20700

# 현대 큐밍 고객님,

---

고객님, 현대 큐밍 공기청정기를 사용하여 주셔서 감사합니다.

안전하고 올바른 사용을 위해서는 반드시 본 사용설명서를 읽어주시기 바랍니다.

## 목차

---

- | 03 | 안전을 위한 준비사항
- | 06 | 사용 전 확인사항
- | 07 | 본체의 명칭
- | 08 | 조작부 버튼 명칭 및 사용방법
- | 11 | 필터 교환 및 청소 방법
- | 13 | 고장신고 전 확인사항
- | 13 | 제품 규격

# 안전을 위한 주의사항

사용자의 안전을 지키고 재산상의 손해를 막기 위한 내용입니다. 반드시 잘 읽고 제품을 올바르게 사용해 주세요.

**⚠ 경고** 지키지 않았을 경우 사용자가 사망하거나 중상을 입을 수 있습니다.

**⚠ 주의** 지키지 않았을 경우 사용자가 부상을 당하거나 재산상의 손해를 입을 수 있습니다.

**!** 강제 지시 표시로 꼭 따라야 할 항목을 강조하여 나타냅니다.

**👉** 전원을 차단하라는 표시입니다.

**🚫** 행위 금지 표시로 하지 말아야 할 항목을 강조하여 나타냅니다.

**🚫** 분해 금지 표시입니다.

## 설치관련

### ⚠ 경고

**!** 정격 전원 이상의 콘센트를 제품 단독으로 사용하세요. 또한, 전원코드를 임의로 연장하지 마세요. 멀티탭이나 다른 기기와 병행 및 전원코드를 연장하여 사용하는 경우, 감전, 화재의 원인이 됩니다. 변압기를 사용하는 경우 감전, 화재 원인이 됩니다. 전압/주파수/정격 전류 조건이 다르면 감전, 화재의 원인이 됩니다.

**🚫** 열기류 및 열에 약한 물건 근처나 습기, 기름, 먼지가 많은 곳, 직사광선 및 물(빗물 등)이 닿는 곳이나 가스가 새 가능성이 있는 곳에 설치하지 마세요.  
· 감전, 화재의 원인이 됩니다.

## 설치관련

### ⚠ 주의

**!** 제품을 설치할 때는 전원코드를 빼기 쉬운 곳에 설치하세요.  
누전에 의한 감전, 화재의 원인이 됩니다.

바닥이 튼튼하고 수평인 곳에 설치하세요.  
· 이상 진동 및 소음, 고장의 원인이 됩니다.

주변과의 간격이 15cm 이상 되게 하여 설치하세요.  
· 공기 흡입 공간이 확보되지 않으면 능력이 떨어질 수 있습니다.  
· 벽면과 너무 가까울 경우 벽지에 손상이 있을 수 있습니다.

전원코드(전선)가 제품에 눌러지 않도록 설치하세요.

## 전원관련

### ⚠ 경고

**!** 정기적으로 전원플러그를 빼고, 전원플러그 단자 및 접촉 부분에 이물(먼지, 물 등)을 마른 천으로 잘 닦아 주세요.  
감전, 화재의 원인이 됩니다.  
전원플러그나 전원코드가 손상되었을 때는 서비스센터에 연락하세요.

전원플러그는 콘센트 끝까지 확실히 연결하고, 손상된 전원플러그, 전원코드, 느슨해진 콘센트는 사용하지 마세요.  
· 감전, 화재의 원인이 됩니다.

**🚫** 전원플러그를 뺄 때에는 전원코드(전선)를 당겨서 빼지 말고, 전원플러그를 잡고 빼주세요.  
· 감전, 화재의 원인이 됩니다.

전원코드를 무리하게 구부리거나, 잡아당기거나, 비틀거나 묶지 마세요. 또한, 금속부에 걸거나 무거운 물체를 올려놓거나, 사이에 끼워 놓거나, 제품 뒤쪽으로 밀어 넣지 마세요.  
· 감전, 화재의 원인이 됩니다.

# 안전을 위한 주의사항

## 전원관련



장시간 사용하지 않거나 천둥 및 번개가 칠 경우에는 전원을 차단하세요.  
감전, 화재의 원인이 됩니다.  
전원선 손상 시 위험하므로 제조사, 서비스센터 혹은 자격을 갖춘 전문가에게 설치해야 합니다.

## 사용관련



제품이 침수된 경우 전원을 차단하고 서비스센터에 연락하세요.  
제품에서 이상한 소리, 타는 냄새, 연기 등이 나면 즉시 전원을 차단하고 서비스센터에 연락하세요.  
감전, 화재의 원인이 됩니다.

가스(도시가스, 프로판가스 등)가 새 때에는 제품이나 전원코드를 만지지 말고 바로 환기시킨 후 서비스 대행점 또는 유자격 기술자에게 연락하세요.

환기팬을 사용하지 마세요.  
불꽃을 일으키면 폭발, 화재의 원인이 됩니다.

동작 중에 전원플러그를 빼서 제품을 끄지 마세요.  
다시 켜는 경우, 불꽃이 발생하여 감전, 화재의 원인이 됩니다.

제품을 수리할 때는 서비스센터에 의뢰하세요.  
고장, 누수, 감전, 화재의 원인이 됩니다.



젖은 손으로 전원플러그 또는 보조전원 스위치를 만지지 마세요.  
감전의 원인이 됩니다.

제품을 인위적으로 과도한 충격을 주거나 잡아당기지 마세요.  
화재, 고장, 상해의 원인이 됩니다.

비닐 포장재는 어린이의 손이 닿지 않는 곳에 보관 또는 폐기하세요.  
머리에 쓰는 행위 등으로 코나 입이 막혀 질식의 원인이 됩니다.

운전 중 배출구에 손가락, 이물질 등을 넣지 마세요.  
특히, 어린이들이 손가락 등을 넣어 다치는 일이 없도록 주의해 주세요.

제품 근처에 어린이가 밟고 올라설 수 있는 물건을 놓아두지 마세요.  
제품이 넘어지거나 어린이가 떨어져 크게 다칠 수 있습니다..

사용 중 배출구에 손을 넣지 마세요.  
감전, 상해의 원인이 됩니다.

제품 내부에 금속물질 등 기타 이물질을 넣지 마세요.  
감전, 상해의 원인이 됩니다.

전원부에 물이 들어간 경우 전원 플러그를 빼고 완전히 건조한 후 사용하세요.  
감전, 상해의 원인이 됩니다.

제품 위에 무거운 물건을 올려두지 마세요.  
고장, 소음의 원인이 됩니다.



임의로 분해, 수리, 개조하지 마세요.  
정격 퓨즈 이외의 것(구리, 철사 등)을 사용하지 마세요.  
감전, 화재, 고장, 상해의 원인이 됩니다.



제품 내의 전기 부품에 물이나 이물질이 들어간 경우에는 전원을 차단하고 서비스센터에 연락하세요.  
감전, 화재의 원인이 됩니다.

※어린이나 노약자가 사용할 경우에는 성인을 동반하거나 유의하여 사용하여 주시길 바랍니다.

---

## 사용관련



TV, 비디오, 오디오 등의 전자 제품과는 가급적 2m 이상의 거리를 두고 사용하세요.  
화질이 떨어지거나 잡음 발생의 원인이 될 수 있습니다.

벽면과 15cm 이상 거리를 두고 사용해 주세요.



제품에 살충제나 가연성 스프레이를 뿌리지 마세요.  
인체에 해로운 뿐 아니라 감전, 화재, 고장의 원인이 됩니다.  
전원플러그를 꽂은 상태에서 본체를 기울이거나 뒤집지 마세요.  
감전의 원인이 됩니다.

제품을 물에 넣지 마세요.  
고장의 원인이 됩니다.

책상이나 탁자 모서리에 제품을 올려놓고 사용하지 마세요.

제품 위에 올라가거나, 물건(세탁물, 촛불, 담뱃불, 그릇, 약품, 금속 등)을 올려놓지 마세요.  
감전, 화재, 고장, 상해의 원인이 됩니다.

젖은 손으로 제품을 동작시키지 마세요.  
감전의 위험이 있습니다.

제품을 다루기 미숙한 이가 사용하거나, 어린이가 혼자 제품을 가지고 놀지 않도록 주의하세요.  
감독이나 지시 없이 사용 시 안전사고의 위험이 있습니다.

제품을 들고 옮길 때 반드시 손잡이를 이용해 주세요.  
파손의 위험이 있습니다.

---

## 청소관련



제품에 물을 직접 뿌리거나 벤젠, 시너, 알코올, 아세톤 등으로 닦지 마세요.  
변색, 변형, 파손, 감전, 화재의 원인이 됩니다.

청소 시에는 전원을 차단하고, 팬이 회전을 멈추면 청소하세요.  
감전, 화재의 원인이 됩니다.

# 사용 전 확인사항

---

## 설치 상태 확인

---

다음의 설치 조건을 만족하는지 확인해 주세요.

- 경사가 없이 평평한 곳.
- 공기 흡입구 및 배출구를 가로막는 물건이 없는 곳.
- 습기가 적고 주위에 인화물질이 없는 곳.
- 벽면과 15cm 떨어져 있는 곳.

## 전원플러그 및 콘센트 확인

---

전원플러그는 220V 전용 콘센트에 꽂아 주세요. (전원 연결 시 운전 대기 상태로 전환됩니다.)  
외출을 하거나 사용하지 않을 때는 전원플러그를 빼 주세요.

## 제품에 관한 지식

---

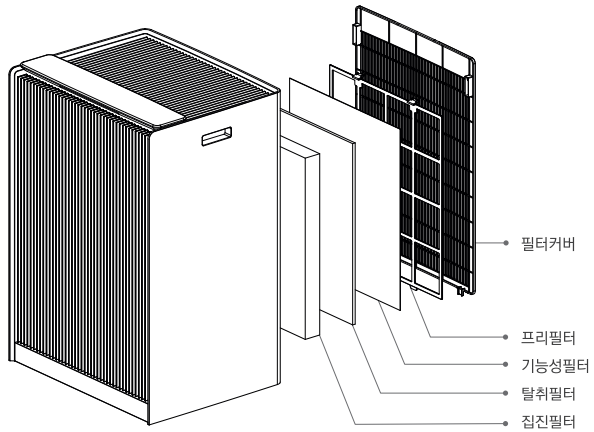
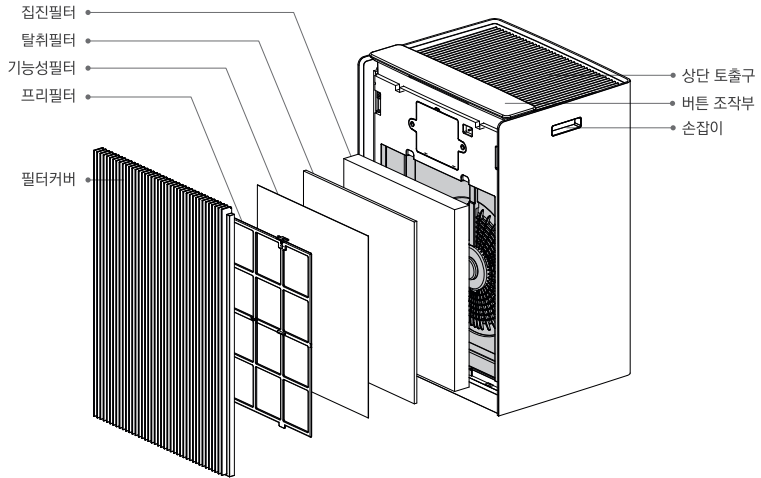
운전 시 주변보다 낮은 온도의 바람이 나옵니다.  
오랜 시간 문을 닫고 사용할 경우 이산화탄소 농도가 올라갈 수 있으니 주기적으로 환기를 하여 사용하세요.  
필터에 약한 냄새가 베일 경우에도 환기와 함께 사용하시면 냄새가 줄어듭니다.  
암모니아와 같은 생활 악취 냄새는 물로. 새집 증후군 원인 가스인 포름알데히드, VOCs 등에 대해서도 높은 탈취 효율을 갖습니다. 단, 공기청정기의 탈취 기능은 공기를 필터에 순환시켜야 효과가 나타나므로 과도한 냄새가 발생할 경우 주로 환기를 시켜 제거하여 주시고, 환기 후 남은 냄새를 한 번 더 제거하는 부가기능으로 사용하시면 공기청정기의 성능을 높게 유지할 수 있습니다.

## 필터 사용 방법

---

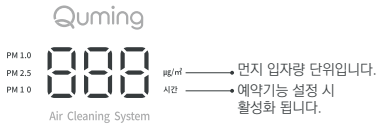
필터를 끼우지 않고 사용하면 청정 효과를 기대할 수 없습니다.  
최초 사용 시 먼지 방지용 비닐포장을 반드시 제거해 주세요.  
구입 초기 약한 냄새가 날 경우, 하루 이상 사용하면 자연스럽게 없어지는 새 필터 냄새이니 안심하고 사용하세요.  
필터 교체 주기에 맞춰 필터를 교환해 주세요. 필터 교체 주기는 가동시간을 고려한 최대 사용할 수 있는 기간으로, 실내 환경에 따라 교체주기가 달라질 수 있습니다.  
프리필터를 자주 세척하면 제품의 성능이 좋아지며 더 좋은 실내 환경이 유지됩니다.  
필터의 삽입 순서 및 방법은 청소 및 손질방법 중 필터부 교체 방법을 참고하세요. (12,13 페이지 참조)

# 본체의 명칭



# 조작부 버튼 명칭 및 사용 방법

## 버튼부

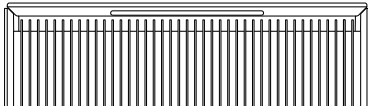


### 오염도 수치 표시부

PM1.0, PM2.5, PM10 오염도를 각 3초씩 순환 표시 합니다.  
PM1.0, PM2.5, PM10 농도 표시값은 최소 03부터 최대 999까지 표시 합니다.  
예약 버튼을 누르시면 시간 설정모드로 진입합니다.

### 오염도 표시등

현재 공기 상태를 종합하여 표시하는 창입니다.  
PM1.0, PM2.5, PM10, Gas 중 나쁜 상태를 표시하며 청정도 색상은 오염도에 따라  
**파랑 → 초록 → 노랑 → 주황**으로 표시됩니다.



전원

### 전원버튼

전원 버튼을 터치하면 예비 운전을 시작하며 30초간 가운데다운 후 정상운동을 시작합니다.

- \* **예비 운전이란?** 주변 청정도 및 오염도를 측정하며 기능이 활성화되는 준비 단계이며 이 단계에서는 오염도가 올바르게 표시되지 않을 수 있습니다.
- \* 가스 센서는 3분간 활성화 후 정상 작동 됩니다.



예약

### 예약버튼

일정 시간 동작 후 자동으로 전원이 꺼지도록 예약하는 기능입니다. 예약버튼을 1번씩 터치할 때마다 예약시간이 1시간씩 늘어나며 1시간부터 최대 12시간까지 설정 가능합니다.  
버튼을 3초간 터치 시 예약이 취소됩니다.



풍량

### 풍량버튼

청정기의 풍량을 수동설정합니다.  
풍량버튼을 1번 터치할 때 마다 풍량이 늘어납니다.  
풍량은 1단, 2단, 3단, 4단, 터보(7)까지 조절 가능합니다.

- \* 터보기능은 최대 2시간 동안 작동합니다.



수면

### 수면버튼

편안한 수면을 도와주기 위해 라이팅이 꺼지고 저소음으로 동작되는 모드입니다.  
버튼을 3초간 터치하면 풍량버튼이 깜빡거리며 라이팅 밝기를 풍량버튼으로 조절 할 수 있습니다.  
(풍량1-0%, 풍량2-25%, 풍량3-50%, 풍량4-75%, 터보-100%) 3초간 조작이 없으면 라이팅 설정모드가 해제 됩니다.



자동

### 자동버튼

감지된 공기 질의 상태에 따라 풍량을 1단~4단까지 자동 조절합니다. 버튼을 3초간 터치하면 효과음이 ON/OFF됩니다.



Q모드

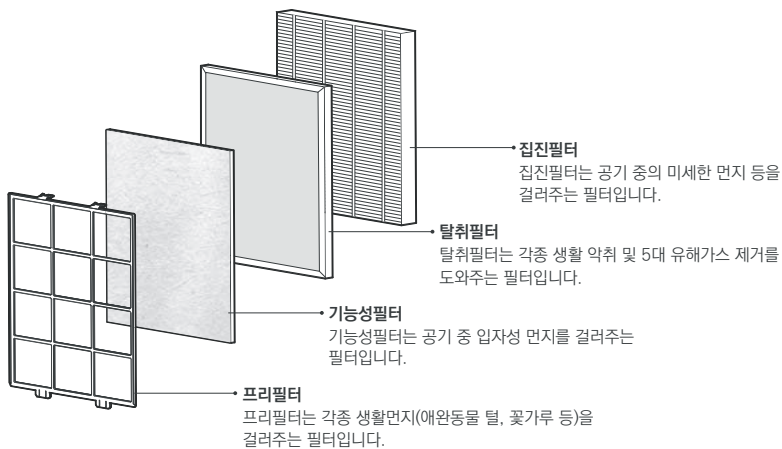
### Q모드

Q모드는 터보풍량으로 10분간 운전 후 사용하던 이전 단계로 운전하는 모드입니다. 외출 후 또는 심한 오염이 발생했을 때 사용하는 기능입니다.  
버튼을 3초간 터치하면 버튼 잠금이 이루어집니다.  
버튼 잠금을 해제하시려면 다시 3초간 터치해 주세요.



# 필터 교환 및 청소 방법

## 필터를 교환하기 전에

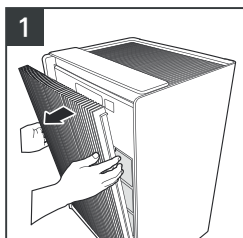


# 필터 교환 및 청소 방법

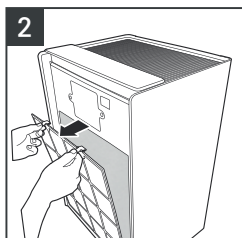
## 정면 필터 교환 방법



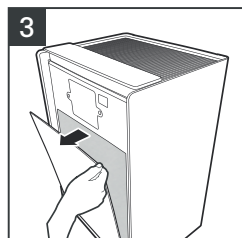
- 청소를 시작하기 전에 항상 전원 플러그를 뽑아 주세요.
- 황산, 염산 또는 유기용제 (시너, 등유, 아세톤 등)를 사용하지 마세요.
- 제품에 물을 직접 뿌리거나 담그지 마세요.



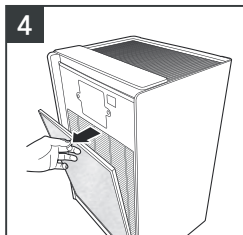
1 전원 플러그를 분리한 후, 정면부 필터 커버를 열어 주세요.



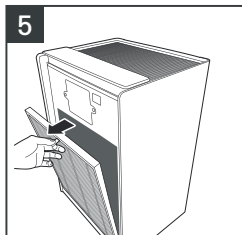
2 프리필터의 고정부 2곳을 양손으로 눌러 잡은 후 그림과 같이 화살표 방향으로 당겨 분리해 주세요.



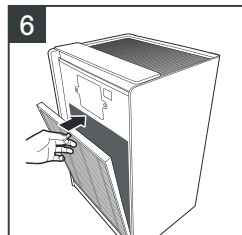
3 기능성필터를 교환 시 그림과 같이 화살표 방향으로 꺼내주세요.



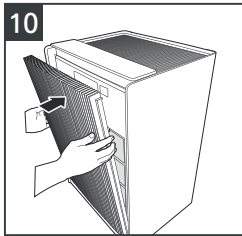
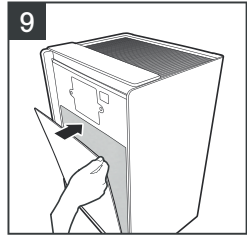
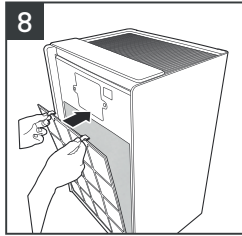
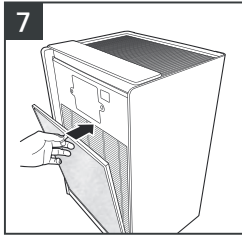
4 탈취필터를 교환 시 그림과 같이 화살표 방향으로 꺼내주세요.



5 집진필터를 교환 시 그림과 같이 화살표 방향으로 꺼내주세요.



6 새로운 필터를 분리한 역순으로 조립해 주세요.

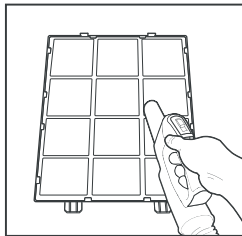


필터 커버를 홈에 맞추어 결합해 주세요.

\*필터 커버가 정확히 결합되지 않으면 동작이 되지 않습니다.

※참고 교환하고자 하는 필터를 분리하신 후, 꺼낸 순서에 맞게 조립하세요.  
필터 커버 → 프리필터 → 기능성필터 → 탈취필터 → 집진필터

## 프리필터 청소 방법



프리필터를 부드러운 솔이나 천 또는 진공청소기로 청소해 주세요.

\*오염이 심한 경우에는 물기가 있는 천으로 닦은 후 마른 천으로 물기를 제거해 주세요.

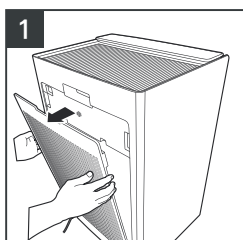
프리필터는 2주~4주에 한 번씩 청소해 주세요.  
※참고 단, 청소 주기는 사용 환경과 시간에 따라 달라지므로 먼지가 많은 환경에서는 자주 청소해 주세요.

# 필터 교환 및 청소 방법

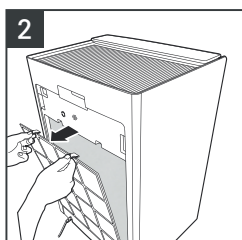
## 후면 필터 교환 방법 .....



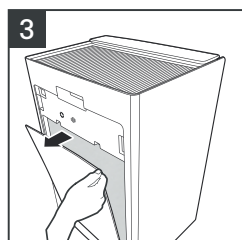
- 청소를 시작하기 전에 항상 전원 플러그를 뽑아 주세요.
- 황산, 염산 또는 유기용제 (시너, 등유, 아세톤 등)를 사용하지 마세요.
- 제품에 물을 직접 뿌리거나 담그지 마세요.



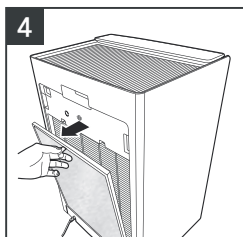
1 전원 플러그를 분리한 후, 후면부 필터 커버를 열어 주세요.



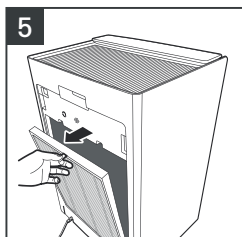
2 프리필터의 고정부 2곳을 양손으로 눌러 잡은 후 그림과 같이 화살표 방향으로 당겨 분리해 주세요.



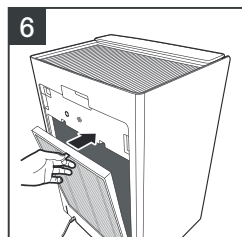
3 기능성필터를 교환 시 그림과 같이 화살표 방향으로 꺼내주세요.



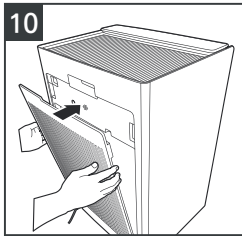
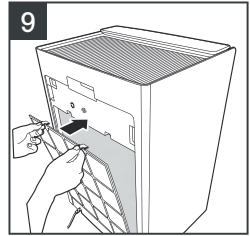
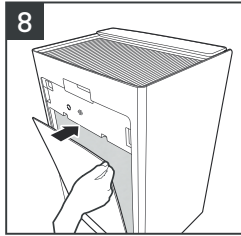
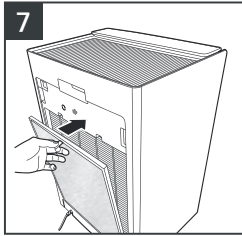
4 탈취필터를 교환 시 그림과 같이 화살표 방향으로 꺼내주세요.



5 집진필터를 교환 시 그림과 같이 화살표 방향으로 꺼내주세요.



6 새로운 필터를 분리한 역순으로 조립해 주세요.

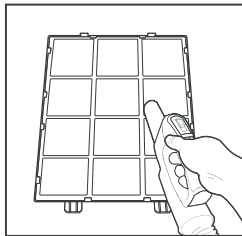


필터 커버를 홈에 맞추어 결합해 주세요.

\*필터 커버가 정확히 결합되지 않으면 동작이 되지 않습니다.

※참고 교환하고자 하는 필터를 분리하신 후, 꺼낸 순서에 맞게 조립하세요.  
필터 커버 → 프리필터 → 기능성필터 → 탈취필터 → 집진필터

## 프리필터 청소 방법



프리필터를 부드러운 솔이나 천 또는 진공청소기로 청소해 주세요.

\*오염이 심한 경우에는 물기가 있는 천으로 닦은 후 마른 천으로 물기를 제거해 주세요.

프리필터는 2주~4주에 한 번씩 청소해 주세요.  
※참고 단, 청소 주기는 사용 환경과 시간에 따라 달라지므로 먼지가 많은 환경에서는 자주 청소해 주세요.

# 필터 교환 및 청소 방법

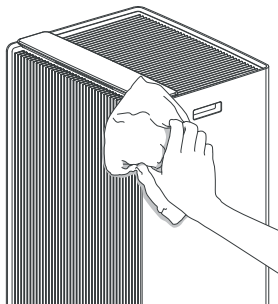
## 외관 청소 방법

**1** 청소 전 반드시 전원플러그를 분리하신 후, 부드러운 솔 또는 마른 천으로 청소해 주세요.

**2** 오염이 심한 경우에는 부드러운 헝겊을 미지근한 물에 적셔 꼭 짰 후 공기 청정기를 닦아 주세요. 그리고 반드시 마른 천으로 물기를 제거해 주세요.



- 표시등 및 버튼 조작부는 알칼리성 세제로 닦지 마세요.
- 황산, 염산 또는 유기용제 (시너, 등유, 아세톤 등)를 사용하여 공기청정기 표면을 닦거나 스티커 등을 붙이지 마세요. 표면이 손상될 수 있습니다.



## 보관 방법

제품을 장기간 사용하지 않을 경우 포장상자에 넣어 습기가 없는 그늘진 곳에 보관하세요. 특히 탈취필터, 집진필터는 주위 수분과 접촉하지 않도록 별도 비닐 포장하여 보관하세요.



- 물을 제외한 휘발성 물질(알코올, 아세톤 등)로 센서부를 닦지 마세요.

## 고장 신고 전 확인사항

제품의 이상으로 인해 서비스센터에 의뢰하기 전 다음 사항을 먼저 확인해 보세요.

증상	확인	조치사항
운전이 안돼요.	정전이 아닌가요?	전기가 들어오는지 확인 후 다시 운전해보세요.
	전원플러그가 빠져 있는 것은 아닌가요?	전원플러그를 꽂은 후 다시 운전해 보세요.
	전원콘센트가 불량인 것은 아닌가요?	다른 콘센트를 사용해 운전해 보세요.
	필터 커버가 잘못 닫혀있지 않나요?	필터 커버가 제대로 닫혀 있는지 확인해 주세요.
이상한 냄새가 나요.	프리필터가 지저분한 것은 아닌가요?	프리필터를 청소해 주세요.
	집진필터나 탈취필터에서 이상한 냄새가 발생하는 것은 아닌가요?	집진필터와 탈취필터를 교환해 주세요.

## 제품 규격

모델명	HQ-A20500	HQ-A20700
정격 전압	220V~, 60Hz	
절연 등급	2중기격 <input type="checkbox"/>	
소비 전력	29 W	67 W
설치 장소	실내(옥내)용	
표준사용면적	72.0 m <sup>2</sup>	100.9 m <sup>2</sup>
제품크기(가로X세로X높이)	476.8(W) X 380(D) X 692(H)mm	
제품 중량	17kg	

※디자인 및 제품 사양은 품질 향상을 위해 예고 없이 변경될 수 있습니다.



HYUNDAI 현대렌탈케어

1800-8888

[www.hdquming.com](http://www.hdquming.com)