

Quming



## COFFEE MACHINE

큐밍 커피머신 사용설명서

Rv.00

---

# The Cafe QUMING BLACK

더카페 큐밍블랙

X09 | HQCB300B0B

# 현대 큐밍 고객님,

---

고객님, 현대 큐밍 커피머신을 사용하여 주셔서 감사합니다.

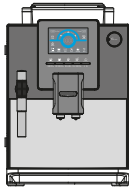
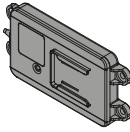
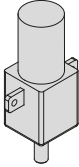
안전하고 올바른 사용을 위해서는 반드시 본 사용설명서를 읽어주시기 바랍니다.

## 목차

---

- | 03 | 모델구분 / 부속품
- | 04 | 안전을 위한 주의사항
- | 06 | 각 부의 명칭
- | 07 | 제품 설치 방법
- | 10 | 제품 사용 방법
- | 12 | 청소 방법 및 청소 주기
- | 14 | 디스플레이 표시부
- | 15 | 설정 모드 진입 / 레시피 설정
- | 17 | 브루워 세정 / 노즐 세정 / 온도 설정
- | 18 | 레시피 초기화 / 추출 잔수 확인 / 원두 케익 알람 설정
- | 19 | 부저음 설정 / 종료 모드
- | 20 | 에러 표시
- | 21 | 제품 규격

# 모델구분

	원두 커피 머신	RFID 모듈	자동 급수 장치
			
X09-R	●	●	
X09-RO	●	●	●
X09   HQCB300B0B	●		
X09-O	●		●

# 부속품

## 기본 부속품



사용설명서/제품보증서



청소용 솔



브루워 핸들



오링 P33



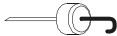
오링 P10



오링 P6



배수호스

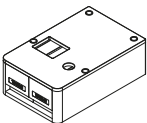


급수호스연결세트

X09-O / X09-RO 모델에 한함

## 옵션 부속품

### 확장형 슬러지 박스



확장형 슬러지 박스



슬러지 박스  
(바닥면 막힌것)

### 정수기 연결



볼탑  
(플로트 밸브)



“L”형  
정수기 피팅



중간 밸브  
(볼 밸브)

\*옵션 자재는 별도 구매하여야 합니다.

# 안전을 위한 주의사항

다음 지시되어 있는 사항들은 제품을 안전하고 정확하게 사용하여 예상치 못한 위험이나 손해를 예방하기 위한 것이므로 반드시 지켜주시기 바랍니다.

안전과 관련된 주의사항은 잘못 사용할 경우 예상되는 위험과 손해의 크기 정도 그리고 위험 발생의 긴급 정도에 따라 다음과 같이 구분하고 있습니다.

- !** **주의** 지켜지지 않으면 경미한 신체 상해 또는 물질 손해가 예상되는 경우
- !** **경고** 지켜지지 않으면 상당한 신체 상해 또는 물질 손해가 예상되는 경우
- !** **위험** 지켜지지 않으면 사망 또는 중대한 상해가 예상되는 경우

## 사용시 주의 사항

- !** **1. 그라인더**
  - 원두에 이물질(돌, 나무...)이 있을 경우 고장의 원인이 됩니다. 이런 경우 제품 수리 서비스는 유상 처리됩니다
  - 원두 종류나 배전의 차이로 인해 그라인딩량 차이가 발생할 수 있습니다.

- !** **2. 브루워(브로맥)**
  - 브루워는 매일 1회이상 필히 세척해 주십시오.
  - 원두 가루가 적게 들어간 상태에서 추출하게 되면 음료량이 적게 투출됩니다.  
또한 원두 찌꺼기 배출이 잘 안되고 죽처럼 물기가 흘러 지저분해 집니다.
  - 원두량을 적게 설정하여 죽처럼 되는 증상은 A/S사항이 아닙니다.
  - 원두 가루는 최소 7g이상 사용해 주십시오.(원두 사용 범위: 7~9g)
  - 작동 중에 만지거나 착탈하면 고장이 발생하거나 상처를 입을 수 있습니다.

- !** **3. 기타**
  - 제품은 실내의 냉/난방이 되는 곳에 설치하시기 바랍니다.  
습도가 높은 하절기에는 원료 굳는 증상을 온도가 낮은 동절기에는 음료의 첫잔 온도가 낮은 증상을 방지할 수 있습니다.
  - \*하절기 고온 다습한 기후에는 위생에 주의하시어 브루워, 원두 찌꺼기등을 세척, 제거해주시고  
세척후 반드시 물기를 제거한 후 장착하시기 바랍니다.
  - \*동절기 저온 상태로 방치후 음료 판매시 첫잔 온도가 낮을 수 있습니다. 기온차로 인한 현상으로 고장이 아닙니다.
  - 사용 조건에 따라 음료량 차이가 다소 발생할 수 있습니다.
  - 음료량 설정은 7온스 컵을 기준으로 설정되어 있으며  
음료량이 적을 경우, 첫잔의 온도가 낮을 수 있으므로 가급적 100~120g이상 설정하여 주시기 바랍니다.

# 안전을 위한 주의사항

## 전원 주의사항

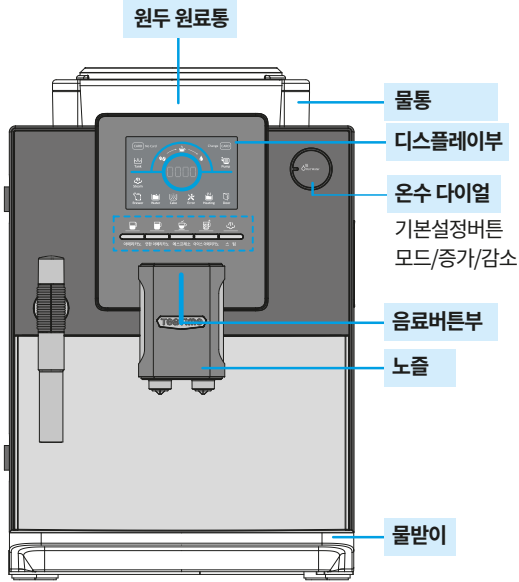
- ! 본 제품은 반드시 교류 220V 외에는 사용하지 마십시오. 감전 및 화재의 원인이 됩니다.
- ! 전원 플러그에 묻어있는 먼지나 이물질은 깨끗이 닦고 사용하세요. 감전 및 화재의 원인이 됩니다.
- ! 전원 플러그가 파손되었거나 흔들릴 때는 사용하지 마세요. 감전 및 누전, 화재의 원인이 됩니다. 전원 플러그 파손 시 구입처 및 서비스센터에 문의하여 교환하십시오.
- ! 전원은 반드시 접지 단자가 있는 전용 콘센트를 사용하세요. 감전의 원인이 됩니다.
- ! 전원플러그를 무리하게 구부리거나 묶거나 잡아당기지 마세요. 감전이나 쇼트로 인해 화재의 원인이 됩니다.
- ! 콘센트(펄티탭) 사용 시 정격 16A 이상의 단일 전원으로 사용하세요. 문어발식 배선은 콘센트 부가 이상 과열되어 화재의 원인이 됩니다.
- ! 전원코드를 임의로 가공하여 연결하지 마세요. 감전 및 화재의 위험이 있습니다. 전원코드가 파손된 경우에는 전원코드를 임의 가공, 연결하지 마시고 파손된 경우 서비스 센터로 연락하시기 바랍니다.
- ! 전원 플러그를 콘센트에 꽂거나 뺄 때는 손의 물기를 반드시 제거한 후 전원 플러그를 꽂거나 빼주세요. 감전의 원인이 됩니다.
- ! 장기간 사용하지 않을 때는 플러그를 뽑고, 원료등의 내용물을 제거하세요. 제품 고장의 원인이 됩니다.

## 설치 시 주의사항

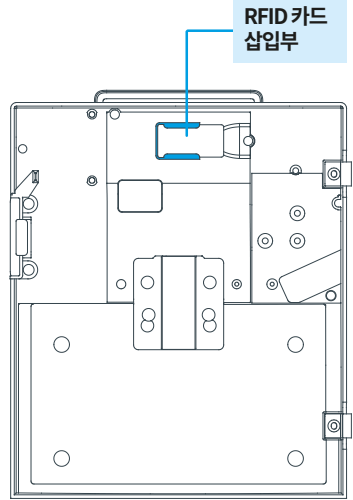
- ※ 설치 시에는 반드시 당사의 설치기사를 통하여 설치해 주세요.
- ! 임의로 분해하지 마세요. 제품 고장 시, 서비스센터로 접수하여 수리 받으세요. 화상이나 감전의 위험이 있습니다.
- ! 인화성 물질을 제품에 넣거나 가까이에 두지 마세요. 폭발, 화재 및 상해의 원인이 됩니다.
- ! 수돗물, 지하수, 우물물 등은 사용 시 석회질 발생으로 인해 제품에 문제가 되므로 사용하시는 물은 반드시 중공사막 필터로 정수된 물을 사용해 주시기 바랍니다.
- ! 본 제품은 반드시 상온의 실내에서 직사광선을 받지 않는 곳에 설치하여 사용하십시오. 동파의 위험이 있습니다. 눈, 비로 인해 누전, 화재의 위험이 있습니다.
- ! 온도가 낮은 겨울철에는 밸브등의 부품과 제품이 동파될 위험이 있으니 반드시 상온의 실내에 설치하여 사용하고 제품 전원을 항상 켜 주시기 바랍니다. ※위 사항으로 인한 동파는 유상 A.S 처리 됩니다.
- ! 물을 직접 뿌리면서 청소하거나, 벤젠 시너 등으로 청소하지 마세요. 감전의 위험이 있거나 부품손상의 우려가 있습니다.

# 각부의 명칭

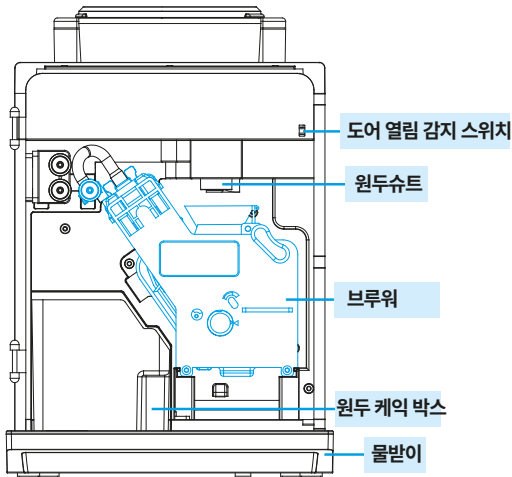
## 제품정면



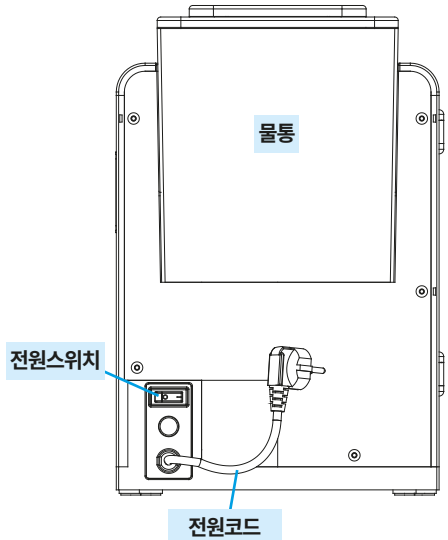
## 도어내부



## 제품내부



## 제품뒷면



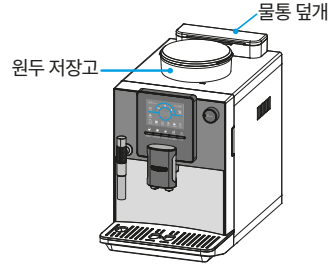
# 제품 설치 방법

## 설치조건

- 설치에 적합한 장소는 주변온도 영상 10~30도가 적당합니다.
- 적정 상대 습도는 최대 80%를 넘지 않는 장소에 설치합니다.

## 제품 설치

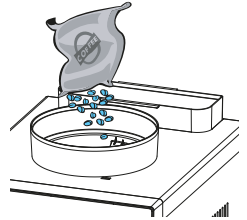
- 물기가 없고 평평한 곳에 제품을 설치합니다.
- 제품이 과열 되지 않도록 통풍구를 가리지 않는 곳에 설치합니다.
- 인화성 물질, 열원 가까이에는 제품을 절대 설치하지 마세요.



## 원두 저장고 채우기

- 원두 저장고 덮개를 엽니다.
- 원두 저장고 안의 먼지나 이물질 제거합니다.
- 원두를 채우고 원두 저장고 덮개를 닫습니다.

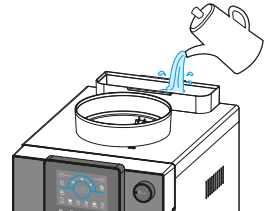
**!** 가공되지 않은 생두, 유분이 많은 원두, 향 커피나 동결 건조 커피, 분말 커피, 첨가물(설탕등)과 함께 처리된 원두를 원두 저장고에 절대 넣지 마세요. 그라인더에 손상을 줍니다.



## 물통 채우기(XO9 / XO9-R)

- 물통 덮개를 열고 물통을 꺼낸 후 사용 전 세척을 합니다.
- 정수된 물을 보충합니다.

**!** 사용하는 물에 따라 제품 내부에 석회질이 발생할 수 있습니다. 석회질 발생시 제품 동작에 문제가 발생할 우려가 있으므로 제품에 사용하는 물은 반드시 정수된 물을 사용해 주세요.

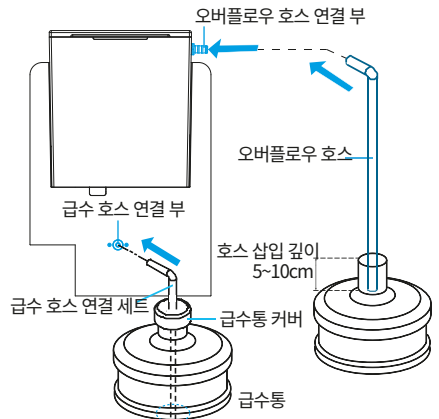


## 급수,배수 호스 연결하기(XO9-O / XO9-RO)

- 급수 호스 연결 세트를 그림과 같이 연결합니다.
- 호스를 급수통 하단부까지 넣어 주셔야 합니다.

**!** 오버플로우 호스를 물통 측면 파이프에 연결한 후 오버플로우용 통에 호스를 통의 상부에서 5~10cm 정도로 넣어주시기 바랍니다.

- 오버플로우용 통은 급수통보다 사이즈가 같거나 커야합니다.
- 오버플로우 호스가 길 경우는 절단하여 5~10cm 정도로 들어가게 해 주셔야 합니다.
- 호스가 물에 잠기게 될 경우 물이 제대로 배출이 되지 않아 물통에서 넘치게 됩니다.

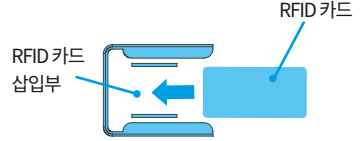


# 제품 설치 방법

## RFID 카드 삽입(XO9-R / XO9-RO)

- 제품 프론트 도어 내측에 위치한 RFID 카드 삽입부에 RFID 카드를 그림과 같이 끝까지 삽입합니다.

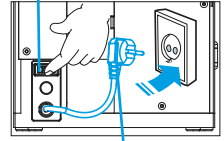
※원두 교체시 RFID 카드도 반드시 교체해 주세요!



## 전원 연결

- 제품 뒷면에 전원 코드를 콘센트에 꽂아 주세요.
- 제품 뒷면에 있는 전원 스위치를 눌러서 제품을 가동합니다.
- 히터 블록의 예열 동작이 완료될 때까지 디스플레이창에 가열중(Heating) 아이콘이 표시됩니다.
- 추출 대기 상태가 되면 음료 버튼을 3회 시험 추출하여 그라인더 내부를 원두가루로 채워 줍니다.

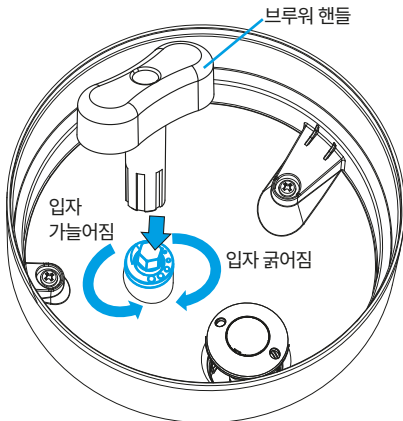
전원 스위치



## 원두 입자 조절 방법

- \* 원두 입자 분쇄 밀도는 최상의 에스프레소의 맛이 구현되도록 초기 세팅하여 출하되고 있습니다.
- 원두 저장고 뚜껑을 열고 원두공을 모두 꺼내 주세요.
- 원두 저장고 내부에 육각 모양의 원두 입자 조절기와 브루워 핸들 하부의 육각 홈에 맞추어서 누르면서 돌리면 원두 입자 크기가 조절됩니다.
- 브루워 핸들로 원두 입자조절기를 시계 방향으로 돌리면 입자 크기가 굵어집니다.
- 브루워 핸들로 원두 입자 조절기를 반시계 방향으로 돌리면 입자 크기가 가늘어집니다.

! 원두 입자 크기를 너무 미세하게 또는 굵게 조절할 경우 에스프레소 추출에 문제가 발생할 수 있으므로 세팅되어있는 값에서 좌우로 큰 변동없이 사용하시는게 가장 좋습니다.

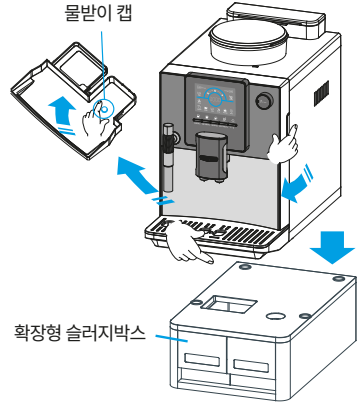




# 제품 설치 방법

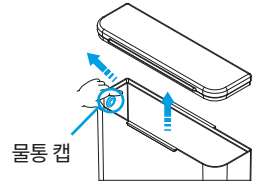
## 제품 설치 방법 - 확장 테이블(옵션)

1. 제품 도어를 열고 그림과 같이 물반이 캡을 분리합니다.
2. 확장형 슬러지 박스를 설치할 곳에 두고 제품을 그 위에 올려 놓습니다.
3. 설명서를 참조하여 슬러지 박스 확장 기능에서 “CA-n”상태로 설정하여 주세요.

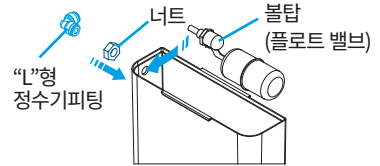


## 제품 설치 방법 - 정수기 직결 방법(옵션)

1. 물통 뚜껑을 분리하고, 물통 캡을 제거하세요.
2. 볼탑(플로트 밸브)를 물통 안쪽으로 넣어 물통 캡을 제거한 구멍으로 그림과 같이 끼우고, 너트로 풀리지 않을 정도로 조이세요.  
※과도하게 조일 경우, 물통등의 부품 파손이 생길 수 있습니다.  
“L”형 정수기 피팅을 그림과 같이 넓혀 볼탑(플로트 밸브)에 끼워 주세요.

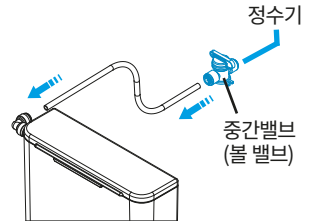


3. “L”형 정수기 피팅에 정수기 호스를 연결하고, 중간 밸브(볼 밸브)를 급수 방향에 주의하여, 정수기 호스에 꽂아 주세요.(출구측에 연결 정수기 필터(1차 또는 2차)에서 정수기 호스를 내서 중간 밸브(볼 밸브)의 입구측에 연결후, 중간 밸브를 열어 주세요.



※ 정수기 연결 시 수압이 약한 경우 급수 문제가 발생합니다.  
수압이 약한 경우 물통 방식으로 사용하시기 바랍니다.

※ 중간 밸브는 정수기 연결 시 반드시 같이 설치하시고 사용자가 없는 시간 또는 제품 전원을 끈 상태에서는 반드시 중간 밸브를 잠궈 제품 외부로 누수가 되지 않게 주의해서 사용하시기 바랍니다.  
이를 무시하고 사용하시는 경우 누수로 인한 피해에 대해 당사에서는 책임을 지지 않습니다.



# 제품 사용 방법

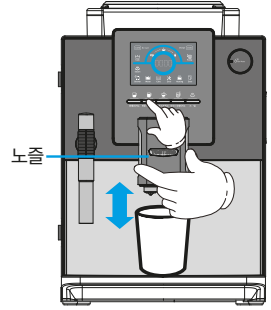
## 음료 판매 방법

- 음료잔을 노즐 하부에 놓고 도어 노즐을 상,하로 움직여 음료잔과의 간격을 조절하세요.

**!** 음료잔의 높이와 노즐 사이의 간격이 벌어지면 음료가 음료잔 밖으로 튀어나갈 우려가 있으니, 음료잔과 노즐 사이의 간격이 많이 벌어지지 않게 노즐의 높이를 조절하여 사용하세요.

- 원하시는 음료 버튼을 누르시면 음료가 컵으로 투출됩니다.

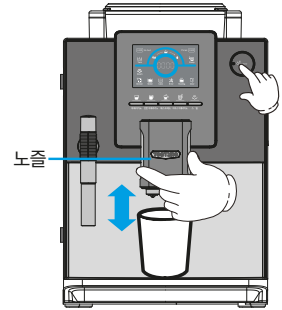
**!** 컵 센서가 없는 제품으로 컵을 놓지 않고 음료 버튼을 눌러도 뜨거운 음료가 바로 투출되어 화상의 위험이 있습니다. 반드시 컵을 놓고 사용하시기 바랍니다. 그로 인한 상해는 당사에서는 책임을 지지 않습니다.



## 온수 사용 방법

- 음료잔을 노즐 하부에 놓고 노즐 높이를 조절하세요.
- 온수 다이얼을 누르고 있는 시간 동안 온수가 음료잔으로 추출됩니다.
- 음료잔에 온수가 원하시는 양만큼 투출되면, 온수 다이얼에서 손을 떼세요 온수 추출이 멈춥니다. 온수를 더 원하시는 경우 같은 방법으로 여러번 반복하여 추출시키시면 됩니다.

※ 히터가 과열된 상태인 경우, "-hi-" 표시되며, 표시가 사라질때까지 기다렸다가 온수 다이얼을 눌러 추출하시면 됩니다.

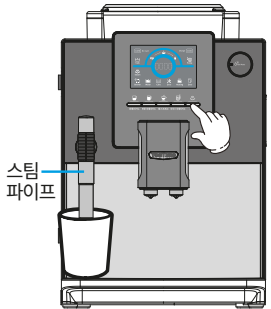


## 스팀 사용 방법

- 스팀 파이프를 우유가 들어 있는 용기에 담근 후 스팀 버튼을 누르면 스팀으로 인해 우유 거품이 만들어 집니다.
- 스팀 파이프 이용후에는 반드시 분리하여 깨끗이 씻어 주세요.

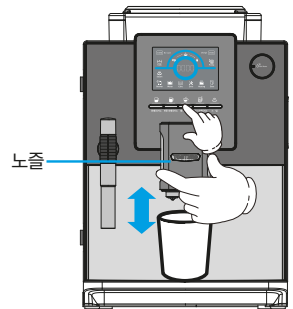
**!** 유제품은 변질되기 쉬우므로 반드시 냉장 보관하십시오.

**!** 스팀 파이프 상단의 관로가 뜨거우니 만지지 마세요. 화상등의 상해를 입을 수 있습니다.



## 세척 기능 사용 방법

- 음료잔을 도어 노즐 하부에 놓고 도어 노즐을 상,하로 움직여 음료잔과의 간격을 조절하세요.
- 에스프레소 음료 버튼을 길게 누르면 브루워 자동 세척이 동작합니다.



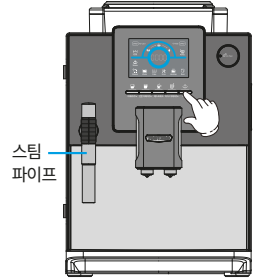
# 제품 사용 방법

## 스팀 세척 기능 사용 방법

1. 스팀 파이프에 우유를 담겨 사용한 경우, 스팀 버튼을 길게 눌러 스팀 파이프 내부를 세척해 주세요.

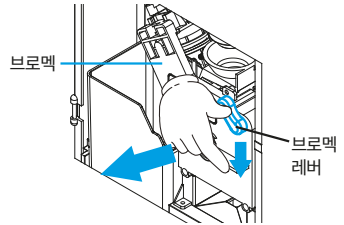
**!** 스팀 동작 종료 후, 용기에 담긴 우유가 압력차로 인해 스팀 파이프 내부로 들어가 변질되거나 굳을 수 있으며, 위생 문제 또는 내부 관로의 파손될 수 있습니다. 스팀 사용후에는 반드시 세척하시기 바랍니다.

**!** 스팀 세척 기능 동작시, 뜨거운 물 또는 스팀이 배출되어 화상등의 상해를 입을 수 있습니다. 주의하세요!



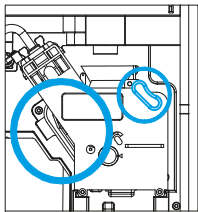
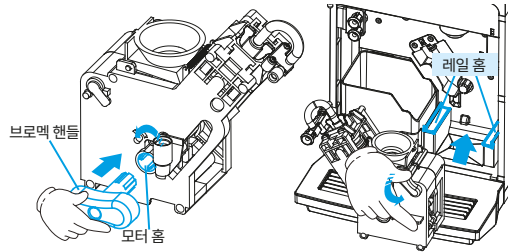
## 브루워 분리 방법

1. 제품 도어를 열어 주세요.
2. 브루워 우측 상단부에 있는 브루워 레버를 아랫 방향으로 누르면서 브루워를 당겨 빼내세요.



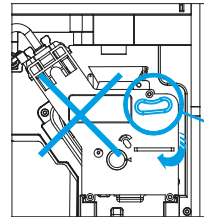
## 브루워 조립 방법

1. 브루워 뒷면의 모터 홈에 맞춰 브루워 핸들을 꽂아 반시계 방향으로 돌려 판매 대기 상태로 원위치 시켜 주세요.
2. 한 손으로 제품을 뒤로 밀리지 않게 잡은 후 다른 한손으로 브루워 레버를 아랫 방향으로 누르면서 제품 내부의 브루워 조립 레일홈에 브로맥 하단부를 맞춘후 끝까지 밀어 넣으세요.



### 올바른 조립예

1. 브루워 레버가 올라간 형상
2. 브루워 몸통을 잡고 당겼을때 빠지지 않을 것



### 잘못 조립된 예

1. 브루워 레버가 내려간 형상
2. 브루워 몸통을 잡고 당겼을때 빠지는 경우

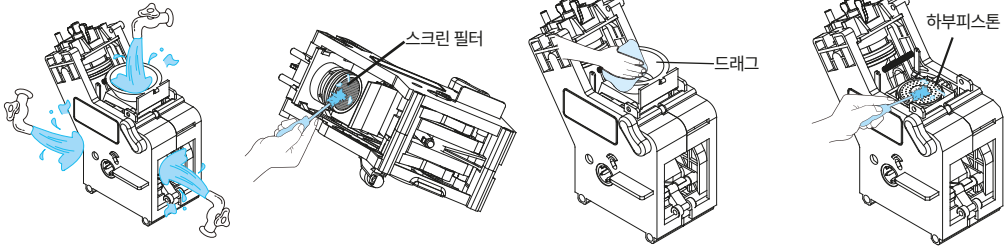
# 청소 방법 및 청소 주기

\* 좋은 커피 맛과 제품을 고장없이 오래 사용하기 위해서는 정기적인 청소 및 올바른 유지 관리를 해야 합니다.

\* 청결함을 위해 수시로 세척하여 주세요.

## 브루워 청소 방법(매일 1회 이상 세척 실시)

! 브루워를 매일 1회이상 세척하지 않으면 스크린 필터가 점점 막혀 에스프레소 투출량이 적어지는 증상의 원인이 됩니다.



1. 브루워 분리 방법 항을 참조하여 브루워를 제품에서 분리하여 주세요.
2. 물로 브루워 좌,우 바디 안쪽에 묻어 있는 원두 찌꺼기를 잘 씻어 주세요.
3. 상부 피스톤 바디의 필터부와 실린더 내부의 하부 피스톤은 흐르는 물에 작은 솔등을 이용하여 잔여 원두 커피 분말이 남지 않게 씻어 주세요.
4. 세척 후 브루워를 충분히 털어 물기를 제거하세요.
5. 원두 가루가 투출되는 드래그 내벽의 물기를 마른 행주등으로 닦아 주세요.
6. 브루워 조립 방법 항을 참조하여 브루워를 제품에 올바르게 장착하여 주세요.

⊘ 세척 시 시너, 벤젠, 솔벤트등의 휘발성 세척제를 사용하면 제품 고장 및 상해의 원인이 됩니다.

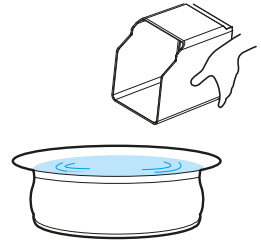
### 점검 주기

- 브루워는 월 1회 내부의 연결부 및 동작부의 윤활 상태를 확인하세요.
- 상하 피스톤의 O-Ring과 스크린 필터의 손상 및 파손 여부를 확인하시고 파손되었을 경우 원두 추출이 안될수 있으므로 새 것으로 교환하여 주세요.

# 청소 방법 및 청소 주기

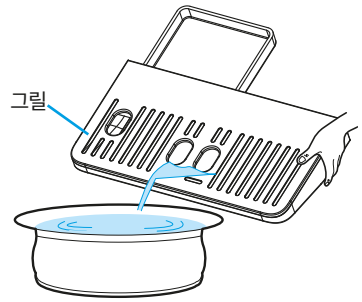
## 슬러지 박스 청소 방법

1. 제품 도어를 열고 물받이를 당겨 빼 내면 슬러지 박스가 물받이와 함께 분리됩니다. 슬러지 박스를 비운후 물로 씻어 주세요.
2. 슬러지 박스는 기본형 기준으로 수용량이 20잔이므로 『CAKE』아이콘이 점멸동작을 하면, 슬러지 박스를 비워 주세요.  
\*슬러지 박스를 제때 비워 주지 않으면 고장 및 오염의 원인이 됩니다.
3. 장기간 제품을 사용하지 않을 경우, 슬러지 박스를 깨끗이 청소하여 주세요.



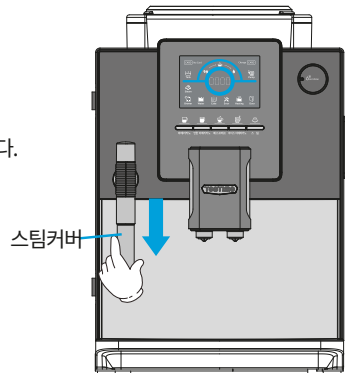
## 물받이 청소 방법

1. 제품 도어를 열고, 물받이를 당겨 빼 내세요.  
슬러지 박스를 청소해 주세요.
2. 물받이에 고여 있는 잔여물을 버리세요.
3. 그릴은 물에 불려 세척하세요.  
\*그릴 세척시, 수세미등으로 강제로 문지르면 흠집이 발생하므로 주의하시기 바랍니다.
4. 물받이 안쪽면을 물로 충분히 행군 후,  
부드러운 수세미등으로 잔여물을 세척하세요.

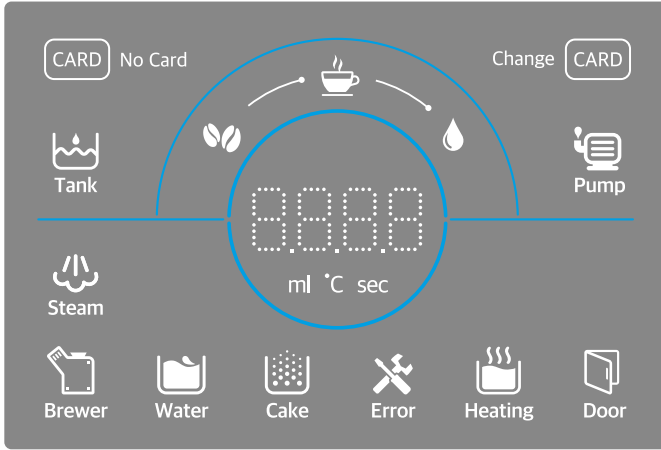


## 스팀 파이프 청소 방법

1. 제품 도어에 조립되어 있는 스팀 파이프 하부의 스팀 커버를 아래 방향으로 살살 돌리면서 빼냅니다.
2. 따뜻한 물에 스팀 커버를 담궈 물에 불린 후, 묻어 있는 우유를 세척하세요.  
\*세척 시, 수세미 등으로 강제로 문지르면 흠집이 발생하므로 주의하시기 바랍니다.  
\*스팀 사용 후 스팀 파이프 분해 시, 스팀 파이프 상단은 뜨거우니 주의하세요.
3. 세척 후 스팀 커버를 스팀 파이프에 조립하세요.



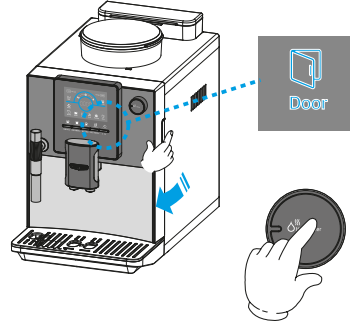
# 디스플레이 표시부



	총 판매수량, 이상코드 내용 설정값 표시		브루워 장착 표시
	원두량 설정 표시		물없음 표시
	원두 물량 설정 표시		슬러지 비움 알림 표시
	온수량 설정 표시		기기 이상 표시
ml °C sec	단위 표시		가열중 표시
	RFID 카드 없음 알림		제품 도어 열림 표시
Change 	RFID 카드 교체 알림		스팀 동작 표시
	급수 방식: 보조 물통		
	급수 방식: 급수 펌프		

# 설정 모드 진입

- 제품 도어를 열면 “Door”아이콘이 깜빡거립니다.
- 제품 도어가 열린 상태에서 도어 우측 상부의 온수 다이얼을 누르세요.
- 설정 모드로 진입하면서, 레시피 설정 모드가 표시됩니다.
- 온수 다이얼을 누르면, 다음 기능 항목으로 이동합니다.



레시피 설정 → 브루워 세척 → 브루워 세정 → 노즐 세정 → 온도 설정 → 레시피 초기화 → 추출 잔수 확인 → 원두 케익 알람 설정 → 부저음 설정 → 종료 모드

## 레시피 설정

### 음료 설정 순서

- 연한 아메리카노: 원두량 설정 → 에스프레소 물양 설정 → 바이패스 물양 설정
  - 아메리카노: 원두량 설정 → 에스프레소 물양 설정 → 바이패스 물양 설정
  - 에스프레소: 원두량 설정 → 에스프레소 물양 설정
  - 아이스 아메리카노: 원두량 설정 → 에스프레소 물양 설정 → 상온수 물양 설정
  - 스팀: 스팀량(동작 시간) 설정
- ‘설정 모드 진입’항을 참조하여 “rEc” 레시피 설정 모드로 진입합니다.



### (1) 연한 아메리카노 / 아메리카노 / 에스프레소 / 아이스 아메리카노 설정 방법

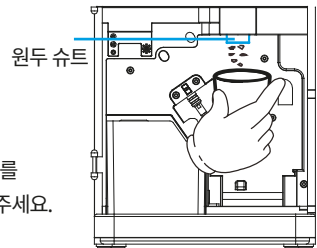
#### 1) 원두량 설정-설정 범위: 5.0~7.5초

- 음료 버튼을 1회 누르면 원두량 설정값이 표시됩니다.
- 도어 전면의 온수 다이얼을 돌려 원두량을 조절합니다.



#### [원두량 테스트 방법]

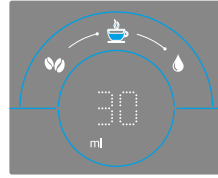
1. 제품 도어를 열고 브루워를 제품에서 분리하세요.
  2. 원두량 설정 모드에서 원두 추출구에 용기를 대고 설정 중인 음료 버튼을 누르면 현재 설정된 시간동안 그라인더가 동작합니다.
  3. 용기에 담긴 원두량과 원두 입자 크기를 확인하세요.
- ※원두량이 과다하게 투입되면 과부하에 의한 기계 보호를 위하여 원두 가루를 배출하므로 이 때에는 원두량을 줄이거나 원두입자 크기를 가늘게 조정해 주세요.
- ※최적의 맛을 내기 위해서는 원두량을 7~9gr으로 조절하여 사용해 주세요.



# 레시피 설정

## 2) 에스프레소 물량 설정 - 설정 범위: 15 ~ 200ml

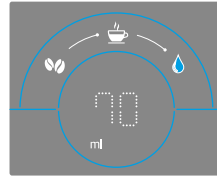
- 음료 버튼을 한번 더 누르면 에스프레소 물량 설정값이 표시됩니다.
- 도어 전면의 온수 다이얼을 돌려 에스프레소 물량을 조절합니다.



## 3) 바이패스/상온수 물량 설정 - 설정 범위: 15 ~ 200ml

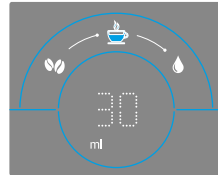
(바이패스는 연한 / 아메리카노 음료, 상온수는 아이스 아메리카노 음료에 해당합니다.)

- 음료 버튼을 한번 더 누르면 바이패스(상온수) 물량 설정값이 표시됩니다.
- 도어 전면의 온수 다이얼을 돌려 바이패스(상온수) 물량을 조절합니다.



## (2) 스팀 설정 방법 - 설정 범위: 0 ~ 60초

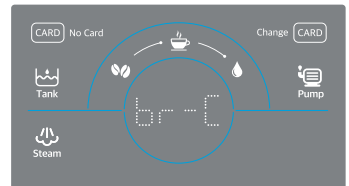
- 스팀 버튼을 누른 후 온수 다이얼을 돌려 스팀 동작 시간을 설정합니다.



# 브루워 세척

설정 모드 진입”항을 참조하여 “br-C” 브루워 세척 모드로 진입합니다.

- 임의의 음료 버튼을 2초이상 누르면  
브루워 내부 유로를 자동으로 세척합니다.

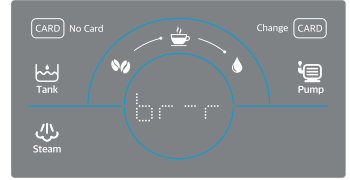




# 브루워 세정

설정 모드 진입”항을 참조하여 “br-r” 브루워 세정 모드로 진입합니다.

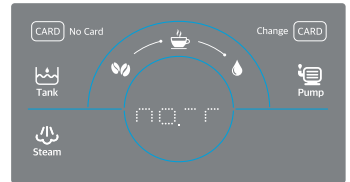
- 컵 등의 용기를 음료 노즐 하부에 놓고, 세정제를 브루워에 투입합니다.
- 임의의 음료 버튼을 2초 이상 누르면 브루워를 일정시간 동안 세정한 후 자동으로 추출 대기 상태로 전환됩니다. (남은 시간 표시합니다.)
- 세정 동작 중에 모드 버튼을 누르면 동작이 취소됩니다.



# 노즐 세정

설정 모드 진입”항을 참조하여 “no-r” 노즐 세정 모드로 진입합니다.

- 컵 등의 용기를 음료 노즐 하부에 놓고 세정제를 물통에 투입합니다.
- 임의의 음료 버튼을 2초이상 누르면 전체 유로를 일정시간 동안 세정한후, 자동으로 추출 대기 상태로 전환됩니다. (남은 시간 표시합니다.)
- 세정 동작중에 모드 버튼을 누르면 동작이 취소됩니다.



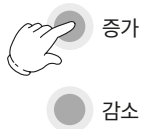
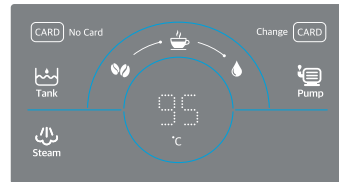
# 온도 설정

설정 모드 진입”항을 참조하여 온도 설정 모드로 진입합니다.

- 도어 전면의 온도 다이얼을 돌려 온도를 조절합니다.  
\*설정 범위: 90 ~ 100°C※음료의 온도를 위해서 16~26°C의 정수 물을 급수하시기 바랍니다.

※동절기에는 난방이 유지되는 장소에 반드시 설치하여야 음료의 온도를 유지할 수 있습니다.

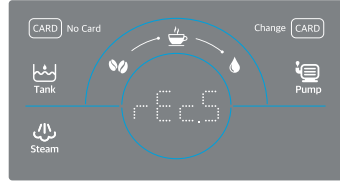
※히터 블록 내 제어하는 온도를 설정하는 모드로 추출되는 온도, 음료의 온도가 아닙니다.



# 레시피 초기화

설정 모드 진입”항을 참조하여 “rEc.S” 레시피 초기화 모드로 진입합니다.

- 도어 전면의 온수 다이얼을 돌려 S, L 중 선택합니다.
- 임의의 음료 버튼을 3초 이상 길게 누르면 설정된 레시피가 선택한 컵 사이즈 용량대로 초기화됩니다.
- rEc.S: “Small” 컵 용량 (약 100ml 기준)
- rEc.L: “Large” 컵 용량 (약 180ml 기준)



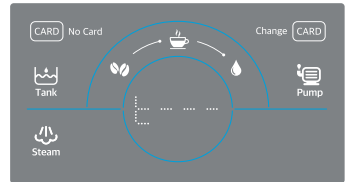
# 추출잔수 확인

설정 모드 진입”항을 참조하여 “t--” 추출 잔수 확인 모드로 진입합니다.

- 추출 잔수 모드 진입시 전체 음료의 추출 잔수가 표시됩니다.
- 개별 음료 버튼을 누르면 해당 음료 버튼의 잔수가 표시됩니다.
- 온수 버튼의 추출 잔수는 집계하지 않습니다.
- 추출 잔수 집계는 각 9,999,999잔까지 가능합니다.

[음료 버튼별 이니셜 표시 방법]

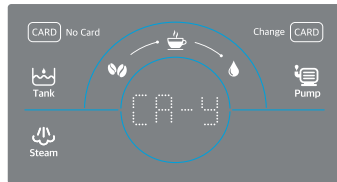
- \*전체 음료 표시: t \*아메리카노: A \*연한 아메리카노: n
- \*에스프레소: E \*아이스 아메리카노: i \*스팀: S



# 원두 케익 알람 설정

설정 모드 진입”항을 참조하여 “CA-Y” 원두 케익 알람 설정 모드로 진입합니다.

- 도어 내부의 증가, 감소 버튼을 눌러 원두 케익 알람 사용 여부를 설정합니다.
- CA-Y: 원두 케익 알람 사용함
- CA-n: 원두 케익 알람 사용하지 않음
- 알람 잔수: 20잔

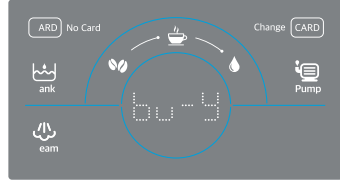


# 부저음 설정

설정 모드 진입”항을 참조하여 “bu-Y” 부저음 설정 모드로 진입합니다.

- 도어 내부의 증가, 감소 버튼을 눌러 부저음 사용 여부를 설정합니다.
- bu-Y: 부저음 사용함
- bu-n: 부저음 사용하지 않음

※버튼 누름, 이상 발생, 추출 종료시 등의 동작에서 부저 동작음이 설정 여부에 따라 울리지 않을수 있습니다.  
이 경우, 제품 고장이 아닙니다.

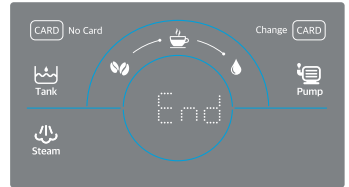


# 종료 모드

설정 모드 진입”항을 참조하여 “End” 종료 모드로 진입합니다.



- 임의의 음료 버튼을 누르면 저장하면서 추출 대기 상태로 전환됩니다.

※ 모든 기능 설정 및 확인 모드의 조작을 완료한 후  
“End” 종료 모드를 이용하거나, 온수 다이얼을 길게 누르면 추출 대기 상태로 전환됩니다.



# 에러 표시

## 에러 표시 내용

CODE	내용	조치방법
Er-1	온도 센서 이상	히터 및 온도 센서 점검
Er-2	통신 이상	주 제어부 및 슬레이브 보드 점검, 하네스 점검
Er-3	물공급 라인 이상	물 공급 라인 전체 점검(이상 발생 시점부터 10초동안 에러 표시후 자동 해제)
Er-4	구동부 과부하	전원을 끄고, 브루워 청소 후, 전원을 켜
Er-5	브루워 정회전 스위치 이상정회전 스위치 점검	정회전 스위치 점검, 전원 재부팅
Er-6	브루워 역회전 스위치 이상역회전 스위치 점검	역회전 스위치 점검, 전원 재부팅
BREWER	ICON 점멸 동작 브루워 정위치 조립 확인	브루워 정위치 조립 확인, 브루워 감지 스위치 점검
TRAY	ICON 점멸 동작 물받이 장착	물받이 장착, 물받이 감지 스위치 점검
WATER	ICON 점멸 동작 물통에 물 공급	물통에 물 공급, 수위 감지 스위치 점검
CAKE	ICON 점멸 동작 제품 내부 슬러지 박스 비움	제품 내부 슬러지 박스 비움
HEATING	ICON 점멸 동작	판매 가능 온도 이하 상태임, 1분이상 점멸 시 온도센서 및 히터 점검
 No Card	ICON 점멸 동작	RFID 카드 없음 표시로 카드를 삽입함
Change 	ICON 점멸 동작	RFID 카드 잔량 없음 표시로 카드를 교체함

※원두 교체시 RFID 카드를 교체해 주세요.

# 제품 규격

---

모델명	XO9-R / XO9-RO / XO9 / XO9-O
전원 사양	220V~ / 60Hz (정격 소비 전력 : 1,450W)
제품 크기	W280 x D465 x H425 ( W280 x D465 x H455 )
중량	12Kg
음료버튼	아메리카노 연한 아메리카노 에스프레소 아이스 아메리카노 스팀 온수 다이얼
원두 적재량	350g / 옵션(550g)
물통 용량	2ℓ
슬러지 용량	20잔
배수 방식	물받이
브루워	7g ~ 9g
추출압력	7bar

\* 본 제품의 외관 및 사양은 품질 개선을 위해 사전 예고없이 변경될 수 있습니다.



HYUNDAI 현대렌탈케어

1800-8888

[www.hdquming.com](http://www.hdquming.com)